

**UCHWAŁA NR XXXVIII/246/2013
RADY GMINY GRÓDEK NAD DUNAJCEM**

z dnia 29 kwietnia 2013 r.

**w sprawie zmiany uchwały nr XLIII/332/2010 Rady Gminy Gródek nad Dunajcem z dnia 23 czerwca 2010 r.
w sprawie zmiany uchwały nr XXXIX/298/2010 Rady Gminy Gródek nad Dunajcem z dnia 13 stycznia 2010
roku w sprawie zatwierdzenia „Planu odnowy miejscowości Rozтока-Brzeziny na lata 2009-2016”**

Na podstawie art. 18 ust. 2, pkt. 15 ustawy z dnia 8 marca 1990r. o samorządzie gminnym (t.j. Dz. U. z 2001 r. Nr 142, poz. 1591 z późn. zm.) w związku z § 10 ust.2 pkt.2 lit. B Rozporządzenia Ministra Rolnictwa i Rozwoju Wsi z dnia 14 lutego 2008 roku w sprawie szczegółowych warunków i trybu przyznania pomocy finansowej w ramach działania „Odnowa i rozwój wsi” objętego Programem Rozwoju Obszarów Wiejskich na lata 2007 – 2013” (Dz. U. z 2008r. Nr 38, poz. 220 z późn. zm.) Rada Gminy Gródek nad Dunajcem, po przyjęciu uchwałą zebrania wiejskiego wsi Rozтока-Brzeziny z dnia 24 lutego 2013 roku w sprawie zmian w Planie Odnowy Miejscowości Rozтока-Brzeziny na lata 2009-2016 Rada Gminy Gródek nad Dunajcem uchwała, co następuje:

§ 1.

W planie Odnowy Miejscowości Rozтока-Brzeziny na lata 2009-2016 będący załącznikiem do Uchwały nr XLIII/332/2010 Rady Gminy Gródek nad Dunajcem z dnia 23 czerwca 2010 r. wprowadza się zmiany załącznika, który otrzymuje nowe brzmienie o treści jak w załączniku do niniejszej uchwały.

§ 2.

Wykonanie uchwały powierza się Wójtowi Gminy Gródek nad Dunajcem.

§ 3.

Uchwała wchodzi w życie z dniem podjęcia.

Przewodniczący Rady Gminy

Mirosław Małek

Załącznik do Uchwały Nr XXXVIII/246/2013
Rady Gminy Gródek nad Dunajcem
z dnia 29 kwietnia 2013 r.

PLAN ODNOWY MIEJSCOWOŚCI
ROZTOKA - BRZEZINY NA LATA 2009-2016

MYŚL GLOBALNIE - DZIAŁAJ LOKALNIE !!!

Spis treści

Wstęp.....	str.4
Charakterystyka Gminy Gródek nad Dunajcem	str.5
I. Charakterystyka miejscowości Roztoka-Brzeziny.....	str.7
1. Położenie miejscowości Roztoka - Brzeziny na tle Gminy Gródek nad Dunajcem	str.7
2. Historia miejscowości Roztoka – Brzeziny.....	str.7
3. Przestrzenna struktura miejscowości Roztoka-Brzeziny.....	str.8
II. Inwentaryzacja zasobów służących odnowie miejscowości Roztoka-Brzeziny.....	str.9
1. Zasoby przyrodnicze.....	str.9
2. Obiekty dziedzictwa kulturowego wsi Roztoka –Brzeziny.....	str.10
3. Obiekty i tereny.....	str.10
4. Infrastruktura społeczna.....	str.11
5. Infrastruktura techniczna.....	str.11
6. Gospodarka i rolnictwo.....	str.14
7. Kapitał społeczny i ludzki.....	str.17
III. Ocena mocnych i słabych stron miejscowości Roztoka – Brzeziny.....	str.21
1. Analiza graficzna zasobów.....	str.22
2. Analiza SWOT.....	str.22
3. Założenia Planu Odnowy Miejscowości Roztoka – Brzeziny.....	str.24
4. Strategiczne cele rozwoju wsi Roztoka – Brzeziny.....	str.24
5. Cele operacyjne rozwoju wsi Roztoka – Brzeziny.....	str.24
IV. Opis planowanych zadań inwestycyjnych i przedsięwzięć aktywizujących społeczność lokalną.....	str.28
V. Opis i charakterystyka obszarów o szczególnym znaczeniu dla zaspokojenia potrzeb mieszkańców.....	str.30
VI. System wdrażania, sposoby monitorowania, ocena i promocja.....	str.32
VII. Zmiana planu.....	str.32
VIII. Komplementarność z programami (działaniami) i dokumentami strategicznymi dotyczącymi rozwoju wsi.....	str.32
Wykorzystane materiały.....	str.33

WSTĘP

Znaczne obszary Polski zagrożone są zjawiskami trwałej marginalizacji. Dotyczy to szczególnie wsi, gdzie słabo rozwinięta infrastruktura techniczna i społeczna stanowi jedną z najpoważniejszych przeszkód dla zrównoważonego, trwałego rozwoju oraz rozwijania różnych form działalności gospodarczej, tworzenia alternatywnych dla rolnictwa form. Nie tylko braki w zakresie infrastruktury technicznej, ale także niezaspakajanie potrzeb edukacyjnych i kulturalnych mieszkańców wsi powodują, że ludzie nie widzą dla siebie perspektyw na godne życie i wyjeżdżają w inne regiony albo do miast.

Można i należy temu przeciwdziałać prowadząc wielokierunkowe działania wspierające zmiany we wszystkich sferach życia, poprzez:

- Rozwój i dostęp młodzieży do edukacji (dostęp do szkoły średniej i szkoły wyższej o kierunkach na które jest aktualnie i będzie w najbliższej przyszłości zapotrzebowanie)
- poprawę (rozwój) infrastruktury technicznej (droga, oświetlenie uliczne, chodnik, parkingi, woda ze zbiorczej sieci, ścieki do zbiorczej sieci, prąd, gaz, telefon, internet, zasięg telefonii komórkowej w każdym domu),
- wspieranie podejmowania i prowadzenia działalności gospodarczej (poprzez organizowanie szkoleń, kursów, ulgi podatkowe, promocja itp.),
- właściwe zagospodarowanie przestrzeni publicznej,
- poprawa bezpieczeństwa (zdrowotnego,
- przeciwdziałanie patologiom i marginalizacji
- tworzenie (wspieranie tworzenia) infrastruktury sportowej i społecznej
- zaspokajanie potrzeb duchowych i estetycznych (kino, kościoły, dom kultury, świetlica)

Wszystkie te elementy powodują obiektywny i subiektywny (doznaniowy) obraz życia na wsi.

Istotnym elementem jest włączenie mieszkańców w proces budowania własnej miejscowości.

Powoduje to ich pełne dowartościowanie i pobudza do działania.

Efekty odnowy wsi będącej wynikiem wdrożenia w życie niniejszego opracowania zawierającego wizję rozwoju wsi Roztoka – Brzeziny z ustaleniem priorytetów rozwojowych, celów i realizacji niezbędnych projektów będziemy obserwować w trzech sferach: społecznej, gospodarczej i ekonomicznej.

CHARAKTERYSTYKA GMINY GRÓDEK NAD DUNAJCEM

Gmina Gródek nad Dunajcem leży kilkanaście kilometrów od Nowego Sącza, w południowo-wschodniej części województwa małopolskiego. Jest to kraina z wszystkimi walorami widokowymi: od srebrnych szczytów Tatr, gdzie Dunajec bierze początek aż po łagodne kopce Pogórza. Gmina Gródek nad Dunajcem zajmuje powierzchnię 88 km².

Gmina sąsiaduje:

z dawnego województwa nowosądeckiego z trzema gminami:

- Gmina Korzenna,
- Gmina Chełmiec,
- Gmina Łososina Dolna,

z dawnego województwa tarnowskiego z dwoma gminami:

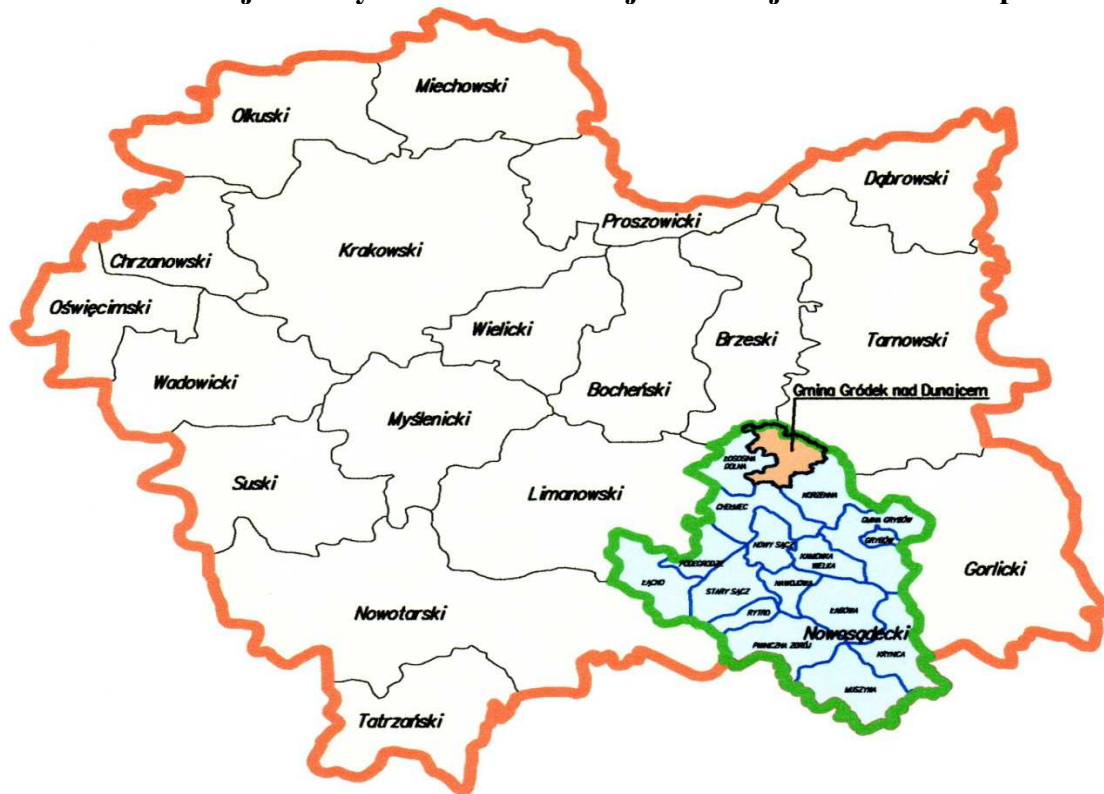
- Gmina Czchów
- Gmina Zakliczyn

Od 1 stycznia 1999r., po wejściu w życie reformy administracyjnej, gmina Gródek nad Dunajcem należy do województwa małopolskiego i znajduje się na terenie powiatu Nowosądeckiego.

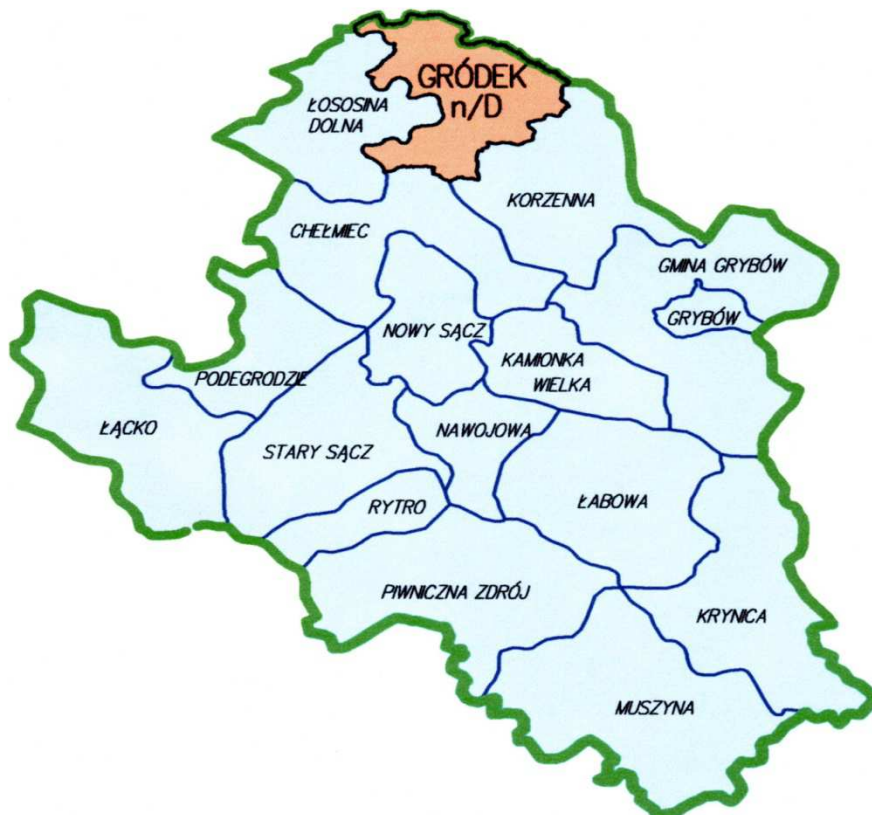
Gmina Gródek nad Dunajcem graniczy obecnie z gminami powiatu Tarnowskiego, powiatu Brzeskiego oraz powiatu nowosądeckiego i posiada 12 wsi (14 sołectw):

- Bartkowa - Posadowa
- Bujne
- Gródek nad Dunajcem
- Jelna
- Lipie
- Podole - Górowa
- Przydonica
- Roztoka - Brzeziny
- Rożnów
- Sienna
- Tropie
- Zbyszyce

Lokalizacja Gminy Gródek nad Dunajcem w województwie małopolskim.



Lokalizacja Gminy Gródek nad Dunajcem w powiecie nowosądeckim



I. CHARAKTERYSTYKA MIEJSCOWOŚCI ROZTOKA-BRZEZINY

1. Położenie miejscowości Roztoka-Brzeziny na tle Gminy Gródek nad Dunajcem

Wieś Roztoka - Brzeziny jest usytuowana na obrzeżach gminy Gródek nad Dunajcem.

Graniczy z miejscowościami takimi jak Rożnów, Tropie, Bujne (gmina Gródek nad Dunajcem, pow. nowosądecki) oraz Dzierżaniny (gmina Zakliczyn, pow. tarnowski).

Roztoka – Brzeziny należy do turystyczno - rolniczej gminy Gródek nad Dunajcem i zajmuje powierzchnię 731 ha zamieszkiwaną przez 645 osób. (stan na 31-12-2007 r.) Wieś położona jest wzdłuż drogi powiatowej z Rożnowa do Tropia.

2. Historia miejscowości Roztoka-Brzeziny.

Najdawniejsze dzieje tej okolicy były po przemożnym wpływie gospodarczym i administracyjnym panów na Tropsztynie. Wiązały się też z dziejami parafii Tropie.

Nazwę miejscowości, w formie *Rostok*, po raz pierwszy wymienia dokument z roku 1409. W tym czasie wieś ta należy do rodziny Rożeńów z Rożnowa, Kąsnej i Jastrzębiej.

W 1428 wspomina się razem: *Roztoka i Brzeziny*, jako własność sprzedana Zawiszy Czarnemu z Garbowa sandomierskiego, właścicielowi także Rożnowa od 1426 r.

W 1662 roku Brzeziny, Sarys oraz część Roztoki przechodzą do nowoutworzonej parafii Rożnów; podstawowa część Roztoki pozostaje do dziś przy parafii Tropie. Pod względem kościelnym należy do parafii Tropie, część wsi obsługuje jednak parafia Rożnów.

Nazwa **Roztoka** jest szeroko rozpowszechniona, zwłaszcza w Europie wschodniej. Jest podejrzana o pochodzenie rumuńskie. W Polsce ma jednak chyba własne, topograficzne znaczenie: dolina, wieś, wąwóz. Podobnie obcego pochodzenia, ale upowszechniona w Europie jest nazwa osiedla i góry **Majdan** w Roztoce. Znaczą: plac w środku obozu wojskowego, plac między budynkami w lesie, smolarnię, plac między budynkami we wsi.

Tajemniczą nazwę ma osiedle na Brzezinami **Sarys** (albo Sarysz lub też Szarysz). Językoznawcy jej nie wyjaśnili. Wydaje się, że pochodzi z języka tureckiego poprzez narzecze węgierskie i oznacza łysinę, co tu mogło by znaczyć: łysa góra, wyrąbany las. Taki początek nazwy może świadczyć o pierwszych osadnikach tego przysiółka lub Roztoki w ogóle.

Ludność Roztoki-Brzezin cieszy się posiadaniem dużej kaplicy mszalnej poświęconej Apostołom Słowian i patronom Europy, świętym Cyrylowi i Metodemu. Jest bowiem

poważne przypuszczenie historyków, że apostołowie Słowian, św. Cyryl i Metody, wywierali swój misyjny wpływ na ludność doliny Dunajca. Śladem tego oddziaływania jest może wczesne tu chrześcijaństwo i święty Świerad, rodak z Tropia. Budowę tego kościoła rozpoczęto w roku 1985, poświęconym w Kościele Powszechnym, w związku z 1100 rocznicą śmierci św. Metodego, Apostołem Słowian (ich śladami i relikwiami jednego z nich szczyli się Nitra-katedra. Kamień węgielny pod budowę tej świątyni poświęcił papież Jan Paweł II podczas wizyty w Tarnowie 10 czerwca 1987 r.

3. Przestrzenna struktura miejscowości Rozтока-Brzeziny.

Miejscowość jest zróżnicowana pod względem typu zabudowy. Jest miejscem zamieszkania osób które od pokoleń zamieszkują te tereny, ale także coraz częściej osiedlają się tutaj mieszkańcy dużych miast głównie z Krakowa i okolic Śląska. Dominują tutaj domy jednorodzinne, położone w obrębie gospodarstw rolnych, jednocześnie powstają zabudowania o charakterze rekreacyjnym, działkowym, także nierzadko całorocznym. Swoje domy budują rdzenni mieszkańcy, ale także osiedlają się tutaj przyjezdni, którzy doceniają walory i uroki okolicy. Domy, zagrody, obejścia są zadbane i czyste.

Jako centralne punkty wsi należy wskazać Szkołę Podstawową, Kościół oraz budynek Wiejskiego Domu Kultury tzw. „Baranówka”. Są to miejsca, gdzie mieszkańcy najczęściej się spotykają i rozmawiają o bieżących problemach dotyczących lokalnych spraw miejscowości, Gminy itd.

Najbliższa okolica to wymarzony teren do uprawiania niemalże każdego rodzaju turystyki. Cały obszar gminy Gródek nad Dunajcem to liczne tereny leśne, zapierające dech widoki z pobliskich wzniesień na Beskid Niski, Wyspowy, Sądecki, Tatry, to także dostęp do wód jeziora roznowskiego, czchowskiego, rzeki Dunajec, ale również to także miejsce licznych pamiątek historycznych, zabytkowe kościoły, zamki i warownie na przebiegającym w dawnych czasach na Dunajcu bursztynowym szlaku kupieckim.

Przez miejscowość przebiega droga powiatowa, ponadto sieć dróg lokalnych jest modernizowana i ciągle rozbudowywana. Komunikacja lokalna w wystarczającym stopniu pokrywa potrzeby mieszkańców w zakresie połączeń autobusowych do najbliższych miast.

Cechą wyróżniającą miejscowość Rozтока - Brzeziny jest krajobraz i środowisko naturalne. Najbliższa okolica to tereny górzyste, liczne lasy, łąki, potoki górskie.

Mieszkańcy wsi są dobrze zorganizowani. Znaczna część prowadzi gospodarstwa rolne i równocześnie pracuje poza rolnictwem głównie w usługach budowlanych w kraju i za granicą. Pozostali mieszkańcy także podejmują zatrudnienie w różnych sektorach gospodarki, czy też utrzymują się z rent i emerytur. Młodzież szkolna oraz dzieci chętnie uczestniczą w zajęciach pozalekcyjnych w Domu Kultury, a także rekreacyjnie grają w piłkę nożną oraz siatkową na terenie Szkoły Podstawowej.

Stan infrastruktury miejscowości w zakresie jej potrzeb należy określić jako podstawowy. Istnieje potrzeba zagospodarowania terenów położonych w centrum wsi, tych miejsc, które są ważne ze względu na bezpieczeństwo, a mają także służyć aktywności i integracji mieszkańców.

II. INWENTARYZACJA ZASOBÓW SŁUŻĄCYCH ODNOWIE MIEJSCOWOŚCI ROZTOKA-BRZEZINY.

1. Zasoby przyrodnicze

Wieś Roztoka - Brzeziny leży w obszarze Ciężkowicko-Roznowskiego Parku Krajobrazowego. Miejscowość posiada wysokie walory przyrodnicze wynikające z lesistego krajobrazu oraz ekologicznie czystego terenu. Roztoka - Brzeziny to malownicza wieś otoczona licznymi lasami, wzgórzami z przepięknymi widokami, położona wzdłuż przepływającej rzeki Dunajec.

Znajduje się tu także najwyższe wzniesienie w gminie, góra Majdan położona na wysokości 512 m n.p.m. Górzysty krajobraz, duże zalesienie terenu, bezpośredni dostęp do wody (rzeka Dunajec), dają możliwość aktywnego wypoczynku przede wszystkim w uprawianiu turystyki rowerowej, pieszej, wędkarstwa itp.

Ważną zaletą Roztoki – Brzeziny są ekosystemy leśne. Są to lasy mieszane z przewagą dębu, buka, graba, jodły i sosny. Runo zbiorowisk leśnych jest niezwykle bogate, często z dużym udziałem gatunków chronionych i rzadkich. Pełno tu kurek, rydzy, maślaków, kozaków, prawdziwków czy osiczaków. Prawdziwy raj dla grzybiarzy i amatorów leśnych skarbów, jako że oprócz grzybów rosną również maliny, czarne jagody i inne leśne smakołyki.

Na terenie wsi rosną gatunki roślin chronionych m.in. wawryzanka wilczelyko, skrzypu olbrzymiego, parzydła leśnego, gółka długoostrogowa,

Wieś Roztoka - Brzeziny ze względu na swoje walory przyrodnicze, a w dużej mierze piękne widoki, czyste powietrze i spokój znajduje uznanie wielu turystów. Niejednokrotnie

wczasowicze przyjeżdżający nad Jezioro Rożnowskie po kilku dniach biernego wypoczynku na plaży, bardzo chętnie organizują sobie piesze bądź rowerowe wycieczki w dalsze zakątki gminy.

Urozmaicona droga jest rajem dla rowerzystów, pokonując trasę przez Roztokę - Brzeziny mają ostre podjazdy, łagodne odcinki szczytem z wspaniałym widokiem na oddalony Dunajec i połacie lasów.

2. Obiekty dziedzictwa kulturowego wsi Roztoka –Brzeziny

Na terenie miejscowości Roztoka - Brzeziny brak jest obiektów zabytkowych jak można przypuszczać z uwagi na sąsiedztwo dobrze rozwiniętych sąsiednich miejscowości tj. Rożnowa i Tropia w których znajduje się dwór Stadnickich, Beluard, ruiny zamku Zawiszy Czarnego, zabytkowy drewniany kościół św. Wojciecha oraz w Tropiu Kościół z XIV w. wraz z pustelnią św. Świerada. Istotnym miejscem o wartości sentymentalnej jest Wiejski Dom Kultury tzw. „Baranówka” Jest to dawny budynek drewniany mieszkalny adaptowany na dom kultury, który jest miejscem spędzania wolnego czasu przez dzieci i młodzież wsi. Gminny Ośrodek Kultury dba o atrakcyjność prowadzonych zajęć. To miejsce najczęstszych spotkań i kontaktów mieszkańców i przyjezdnych na terenie naszej miejscowości.

3. Obiekty i tereny

Miejscowość Roztoka – Brzeziny zróżnicowana jest pod względem typu zabudowy. Jest specyficzną miejscowością – budownictwo jest bardzo rozproszone. Dominują domy jednorodzinne, znaczna większość położona w obrębie gospodarstw rolnych. Powstają również zabudowania o charakterze rekreacyjnym, działkowym, także nierzadko całorocznym. Jako centralne punkty wsi należy wskazać Szkołę Podstawową, Kościół (Kaplica) oraz budynek Wiejskiego Domu Kultury tzw. „Baranówka”. Ważnym miejscem jest oddane w 2011 wielofunkcyjne boisko sportowe znajdujące się w sąsiedztwie Szkoły Podstawowej – miejsce do aktywnego spędzania czasu wolnego dla dzieci, młodzieży i pozostałych osób zainteresowanych sportem. Najbliższa okolica to wymarzony teren do uprawiania niemalże każdego rodzaju turystyki. Przez miejscowość przebiega droga powiatowa. Sieć dróg lokalnych jest na bieżąco modernizowana i ciągle rozbudowywana. Cechą wyróżniającą miejscowość Roztoka - Brzeziny jest krajobraz i środowisko naturalne. Najbliższa okolica to tereny górzyste, liczne lasy, łąki, potoki górskie. Przez miejscowość przepływa rzeka Dunajec.

4. Infrastruktura społeczna

Infrastruktura społeczna miejscowości Rozтока- Brzeziny to przede wszystkim: Szkoła Podstawowa Wiejski Dom Kultury „Baranówka”. Szkoła Podstawowa posiada salę gimnastyczną, salę komputerową, bibliotekę. Przy szkole znajduje się wielofunkcyjne ogólnodostępne boisko sportowe. Tuz obok plac zabaw. W miejscowości znajduje się sklep spożywczo-przemysłowy.

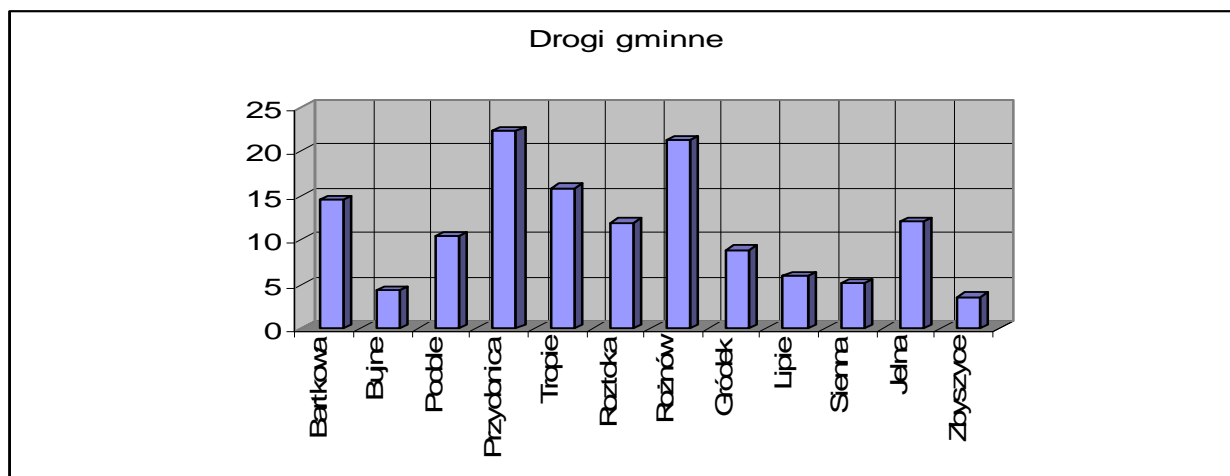
5. Infrastruktura techniczna

Drogi gminne

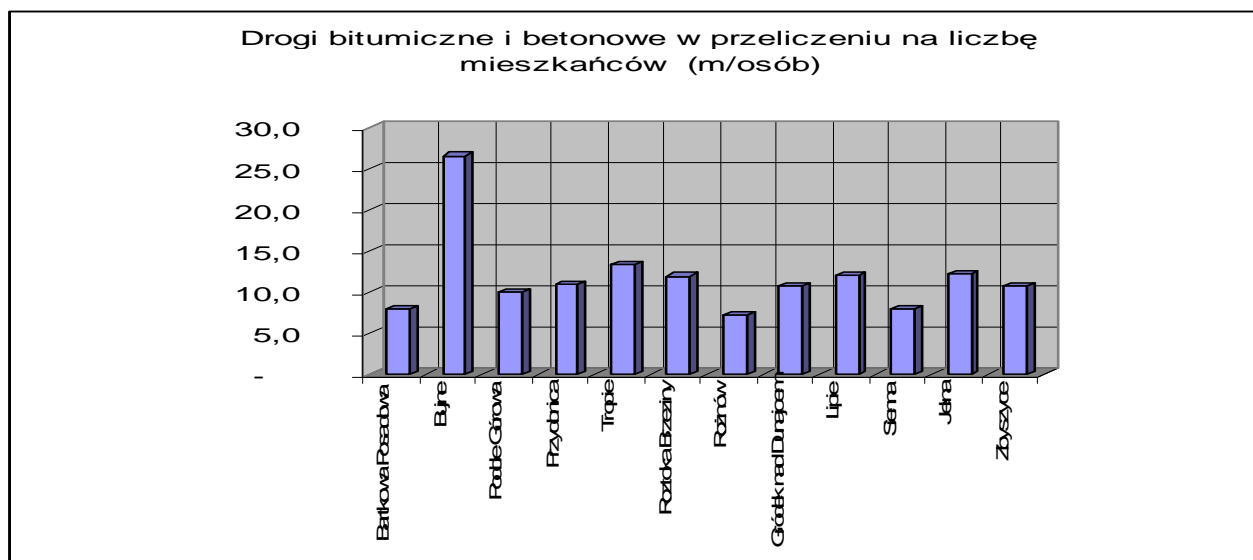
Drogi gminne we wsi Rozтока – Brzeziny na tle pozostałych miejscowości Gminy Gródek nad Dunajcem

LP	WYSZCZEGÓLNI	Drogi gminne + we władaniu gminy [km]	Sposób utwardzenia								Drogi bitumiczne i betonowe w przeliczeniu na liczbę mieszkańców (osób/km)		Drogi w przeliczeniu na liczbę mieszkańców		Drogi bitumiczne i betonowe w przeliczeniu na powierzchnię użytków rolnych (ha/km)		Drogi w przeliczeniu na powierzchnię użytków rolnych
			Drogi i nawierzchni bitumicznej		Drogi o nawierzchni betonowej		Drogi o nawierzchni żwirowej		pozostałe		L. osób	(osób/km)	(osób/km)	Powierzchnia	(ha/km)	(ha/km)	
1	Bartkowa - Posadowa	14,5	7	48,3%	2,2	15,2%	5	34,5%	0,3	2,1%	1159	126,0	79,9	456	49,6	31,4	
		10,63%	8,71%		18,33%		13,19%		4,92%								
2	Bujne	4,3	1	23,3%	2,5	58,1%	0,8	18,6%	0	0,0%	132	37,7	30,7	130	37,1	30,2	
		3,15%	1,24%		20,83%		2,11%		0,00%								
3	Podole - Górowa	10,4	5,4	51,9%	1,3	12,5%	3,7	35,6%	0	0,0%	670	100,0	64,4	358	53,4	34,4	
		7,62%	6,72%		10,83%		9,76%		0,00%								
4	Przydonica	22,3	14,4	64,6%	1,4	6,3%	4	17,9%	2,5	11,2%	1436	90,9	64,4	799	50,6	35,8	
		16,35%	17,91%		11,67%		10,55%		40,98%								
5	Tropie	15,9	7	44,0%	0,4	2,5%	7,5	47,2%	1	6,3%	557	75,3	35,0	244	33,0	15,3	
		11,66%	8,71%		3,33%		19,79%		16,39%								
6	Rozтока - Brzeziny	12	7,6	63,3%	0,1	0,8%	3	25,0%	1,3	10,8%	644	83,6	53,7	277	36,0	23,1	
		8,80%	9,45%		0,83%		7,92%		21,31%								
7	Rożnów	21,3	13,5	63,4%	0,8	3,8%	6	28,2%	1	4,7%	1973	138,0	92,6	532	37,2	25,0	
		15,62%	16,79%		6,67%		15,83%		16,39%								
8	Gródek nad Dunajcem	8,9	7,6	85,4%	0,3	3,4%	1	11,2%	0	0,0%	737	93,3	82,8	140	17,7	15,7	
		6,52%	9,45%		2,50%		2,64%		0,00%								
9	Lipie	6	4,2	70,0%	0	0,0%	1,8	30,0%	0	0,0%	348	82,9	58,0	179	42,6	29,8	
		4,40%	5,22%		0,00%		4,75%		0,00%								
10	Sienna	5,1	3,3	64,7%	0,3	5,9%	1,5	29,4%	0	0,0%	455	126,4	89,2	216	60,0	42,4	
		3,74%	4,10%		2,50%		3,96%		0,00%								
11	Jelna	12,1	6,3	52,1%	2,2	18,2%	3,6	29,8%	0	0,0%	693	81,5	57,3	495	58,2	40,9	
		8,87%	7,84%		18,33%		9,50%		0,00%								
12	Zbyszyce	3,6	3,1	86,1%	0,5	13,9%	0	0,0%	0	0,0%	334	92,8	92,8	87	24,2	24,2	
		2,64%	3,86%		4,17%		0,00%		0,00%								
RAZEM		136,4	80,4	58,9%	12	8,8%	37,9	27,8%	6,1	4,5%	9138	98,9	67,0	3913	42,3	28,7	

Graficzne porównanie długości dróg gminnych



Ilość dróg w przeliczeniu na mieszkańca



Infrastruktura drogowa na terenie wsi jest dobrze rozwinięta niemniej jednak nawierzchnie dróg wymagają ciągłych remontów. Roztoka – Brzeziny położona jest przy szlaku: drodze powiatowej Bartkowa – Posadowa - Tropie, stanowiącej dojazd do drogi wojewódzkiej w kierunku Tarnowa, Nowego Sącza, a także pośrednio do Krakowa. Na terenie miejscowości znajduje się również około 12 km dróg gminnych i dróg we władaniu gminy. Zaledwie część jednej drogi gminnej jest oświetlona na odcinku ok. 600 mb.

Infrastruktura energetyczna

Wszyscy mieszkańcy gminy posiadają energię elektryczną. Z Rożnowa w kierunku Tarnowa przebiega sieć wysokiego napięcia 110 kV. Na terenie gminy znajduje się dość duża sieć linii energetycznej 15 kV i 30 kV.

Infrastruktura gazowa

Teren gminy w latach 1991 – 1995 został w przeszło 90 % zgazociągowany. Wieś Roztoka - Brzeziny również podlegała zgazyfikowaniu i wszyscy chętni mieszkańcy posiadają przyłącz do sieci.

Infrastruktura telekomunikacyjna

Na terenie miejscowości Roztoka – Brzeziny w większej jej części dostępny jest Internet przy pomocy sieci neostrada lub przesyłany drogą radiową

Prawie na całej gminie dostępne jest zasięg telefonii komórkowej. Gorszy zasięg ma południowa strona gminy. W najbliższych latach powinno się to zmienić i z każdego miejsca gminy taki zasięg powinien być. Miejscowość Roztoka – Brzeziny jest w całości ztelekomunikowana. Obsługę sieci telekomunikacyjnej prowadzi Telekomunikacja Polska S.A i Telebeskid

Infrastruktura wodociągowa i sanitarna

Stopień zwodociągowania i skanalizowania

LP	WYSZCZEGÓLNI E	liczba osób	liczba budynków (z numerami)	średnia osób na 1 budynek miesz.	POZOSTAŁA INFRASTRUKTURA					
					liczba km wodociągów		liczba przyłączy		liczba km kanalizacji	
1	Bartkowa - Posadowa	1159	298	3,889	6,5	100	33,6%	0	0	0,0%
					10,19%	10,34%	0,00%	0,00%		
2	Bujne	133	31	4,258	0	0	0,0%	0	0	0,0%
					0,00%	0,00%	0,00%	0,00%		
3	Podole - Górowa	679	153	4,379	0,7	10	6,5%	0	0	0,0%
					1,10%	1,03%	0,00%	0,00%		
4	Przydonica	1435	280	5,129	0	0	0,0%	0	0	0,0%
					0,00%	0,00%	0,00%	0,00%		
5	Tropie	557	215	2,591	10,2	137	63,7%	0	0	0,0%
					15,99%	14,17%	0,00%	0,00%		
6	Roztoka - Brzeziny	653	182	3,538	0	0	0,0%	0	0	0,0%
					0,00%	0,00%	0,00%	0,00%		
7	Rożnów	1970	585	3,373	36,7	540	92,3%	6,75	88	15,0%
					57,52%	55,84%	52,94%	46,32%		
8	Gródek nad Dunajcem	746	218	3,381	9,7	180	82,6%	6	102	46,8%
					15,20%	18,61%	47,06%	53,68%		

PLAN ODNOWY MIEJSCOWOŚCI ROZTOKA-BRZEZINY NA LATA 2009-2016

9	Lipie	352	84	4,143	0	0	0,0%	0	0	0,0%
					0,00%	0,00%		0,00%	0,00%	
10	Sienna	455	102	4,461	0	0	0,0%	0	0	0,0%
					0,00%	0,00%		0,00%	0,00%	
11	Jelna	688	115	6,026	0	0	0,0%	0	0	0,0%
					0,00%	0,00%		0,00%	0,00%	
12	Zbyszyce	333	66	5,061	0	0	0,0%	0	0	0,0%
					0,00%	0,00%		0,00%	0,00%	
RAZEM		9160	2329	3,924	63,8	967	41,5%	12,75	190	8,2%

Niestety wieś Roztoka - Brzeziny nie posiada gminnego wodociągu, jak również nie jest skanalizowaną. Zaopatrzenie w wodę polega na korzystaniu z własnych ujęć wody pitnej, natomiast ścieki są odprowadzane do szamb oraz przydomowych oczyszczalni ścieków. Część gospodarstw nie posiada uregulowanej gospodarki ściekowej, zanieczyszczając tym samym przydrożne rowy, leśne potoki i jary.

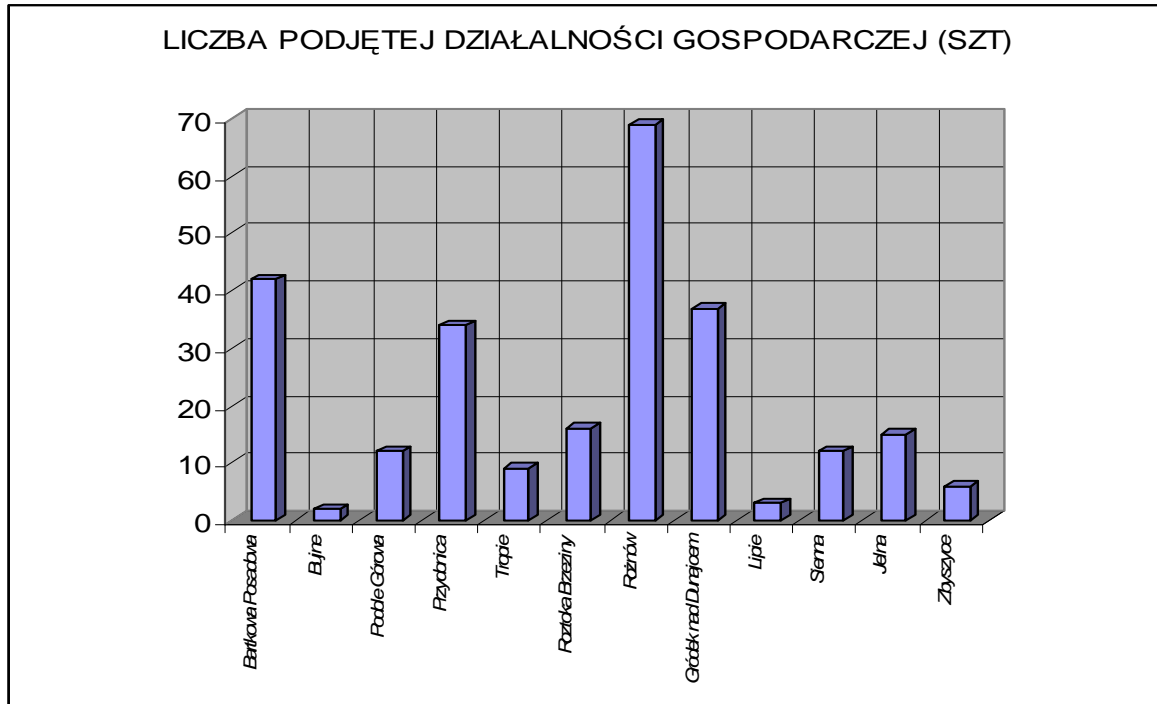
6. Gospodarka i rolnictwo

Działalność gospodarcza

Działalność gospodarcza w miejscowości Bartkowa Posadowa na tle pozostałych miejscowości

LP	WYSZCZEGÓLNIENIE	RAZEM	HANDEL	USŁUGI	PRODUKCJA			
1	Bartkowa - Posadowa	42	10	23,81%	25	59,52%	7	16,67%
		16,34%	11,76%		17,86%		21,88%	
2	Bujne	2	0	0,00%	1	50,00%	1	50,00%
		0,78%	0,00%		0,71%		3,13%	
3	Podole - Górowa	12	6	50,00%	5	41,67%	1	8,33%
		4,67%	7,06%		3,57%		3,13%	
4	Przydonica	34	6	17,65%	27	79,41%	1	2,94%
		13,23%	7,06%		19,29%		3,13%	
5	Tropie	9	0	0,00%	8	88,89%	1	11,11%
		3,50%	0,00%		5,71%		3,13%	
6	Roztoka - Brzeziny	16	5	31,25%	9	56,25%	2	12,50%
		6,23%	5,88%		6,43%		6,25%	
7	Rożnów	69	31	44,93%	30	43,48%	8	11,59%
		26,85%	36,47%		21,43%		25,00%	
8	Gródek nad Dunajcem	37	17	45,95%	14	37,84%	6	16,22%
		14,40%	20,00%		10,00%		18,75%	
9	Lipie	3	2	66,67%	1	33,33%	0	0,00%
		1,17%	2,35%		0,71%		0,00%	
10	Sienna	12	1	8,33%	8	66,67%	3	25,00%
		4,67%	1,18%		5,71%		9,38%	
11	Jelna	15	6	40,00%	8	53,33%	1	6,67%
		5,84%	7,06%		5,71%		3,13%	
12	Zbyszyce	6	1	16,67%	4	66,67%	1	16,67%
		2,33%	1,18%		2,86%		3,13%	
RAZEM		257	85	33,07%	140	54,47%	32	12,45%

Działalność gospodarcza we wsi Rozтока – Brzeziny na tle pozostałych miejscowości Gminy Gródek nad Dunajcem



Rolnictwo

Liczba i średnia powierzchnia gospodarstw rolnych

LP	WYSZCZEGÓLNIENIE	POWIERZCHNIA w ha	ILOŚĆ GOSPODARSTW INDYWIDUALNYCH		
			W tym gosp. pow. 1 ha	Średnia gosp.	Działki do 1 ha
1	Bartkowa - Posadowa	456	172	2,65	486
		11,65%	12,80%		14,03%
2	Bujne	130	36	3,61	27
		3,32%	2,68%		0,78%
3	Podole - Górowa	358	129	2,78	370
		9,15%	9,60%		10,68%
4	Przydonica	799	246	3,25	198
		20,41%	18,30%		5,72%
5	Tropie	244	107	2,28	279
		6,23%	7,96%		8,06%
6	Rozтока - Brzeziny	277	107	2,59	211
		7,08%	7,96%		6,09%
7	Rożnów	532	227	2,34	1115
		13,59%	16,89%		32,20%
8	Gródek nad Dunajcem	140	54	2,59	355
		3,58%	4,02%		10,25%
9	Lipie	179	52	3,44	135
		4,57%	3,87%		3,90%
10	Sienna	216	67	3,22	102
		5,52%	4,99%		2,95%
11	Jelna	495	109	4,54	80

PLAN ODNOWY MIEJSCOWOŚCI ROZTOKA-BRZEZINY NA LATA 2009-2016

		12,65%	8,11%		2,31%
12	Zbyszyce	87	38	2,29	105
		2,22%	2,83%		3,03%
RAZEM		3914	1344	2,91	3463

Powierzchnia gruntów według użytków

L P	WYSZCZEGÓLNI E	Powierzchnia w ha	Użytki rolne		Użytki rolne w tym:									
					Grunty orne		sady		Łąki i pastwiska		lasy		pozostałe	
1	Bartkowa - Posadowa	533	471	88,37%	441	82,74%	0,8	0,15%	92	17,26%	285	53,47%	14	2,63%
		11,86%	13,84%		12,04%		4,71%		11,14%		15,13%		8,75%	
2	Bujne	133	87	65,41%	80	60,15%	0	0,00%	52	39,10%	99	74,44%	1	0,75%
		2,96%	2,56%		2,18%		0,00%		6,30%		5,25%		0,63%	
3	Podole - Górowa	402	296	73,63%	316	78,61%	0	0,00%	85	21,14%	293	72,89%	24	5,97%
		8,95%	8,70%		8,63%		0,00%		10,29%		15,55%		15,00%	
4	Przydonica	842	751	89,19%	668	79,33%	1,59	0,19%	173	20,55%	325	38,60%	26	3,09%
		18,74%	22,06%		18,24%		9,35%		20,94%		17,25%		16,25%	
5	Tropie	297	198	66,67%	244	82,15%	0	0,00%	53	17,85%	160	53,87%	7	2,36%
		6,61%	5,82%		6,66%		0,00%		6,42%		8,49%		4,38%	
6	Roztoka - Brzeziny	325	225	69,23%	281	86,46%	2	0,62%	44	13,54%	133	40,92%	12	3,69%
		7,23%	6,61%		7,67%		11,76%		5,33%		7,06%		7,50%	
7	Rożnów	716	416	58,10%	600	83,80%	0,5	0,07%	115	16,06%	265	37,01%	28	3,91%
		15,94%	12,22%		16,38%		2,94%		13,92%		14,07%		17,50%	
8	Gródek nad Dunajcem	187	124	66,31%	139	74,33%	0	0,00%	48	25,67%	82	43,85%	14	7,49%
		4,16%	3,64%		3,80%		0,00%		5,81%		4,35%		8,75%	
9	Lipie	201	159	79,10%	155	77,11%	0,1	0,05%	45	22,39%	65	32,34%	7	3,48%
		4,47%	4,67%		4,23%		0,59%		5,45%		3,45%		4,38%	
10	Sienna	239	197	82,43%	200	83,68%	4,1	1,72%	39	16,32%	57	23,85%	2	0,84%
		5,32%	5,79%		5,46%		24,12%		4,72%		3,03%		1,25%	
11	Jelna	510	410	80,39%	453	88,82%	7	1,37%	57	11,18%	104	20,39%	17	3,33%
		11,35%	12,04%		12,37%		41,18%		6,90%		5,52%		10,63%	
12	Zbyszyce	108	70	64,81%	85	78,70%	1,08	1,00%	23	21,30%	16	14,81%	7	6,48%
		2,40%	2,06%		2,32%		6,35%		2,78%		0,85%		4,38%	
RAZEM		4493	3404	75,76%	3662	81,50%	17	0,38%	826	18,38%	1884	41,93%	160	3,56%

Rolnictwo na terenie wsi jest rozdrobnione charakteryzujące się różnorodną produkcją roślinną i zwierzęcą. Produkcja jest średnio – zmechanizowana. Na terenie wsi przeważają gleby klas IV i V. Utrzymanie rodzin tylko z działalności rolniczej byłoby niemożliwe dlatego z racji, że Roztoka – Brzeziny charakteryzuje się wysokimi walorami widokowymi rozwijają prócz działalności typowo rolniczej działalność usługową w dużej mierze opartej na wykorzystaniu zasobów rolniczych, przyrodniczych poprzez prowadzenie gospodarstw w sferze agroturystyki, rolnictwa ekologicznego, pszczelarstwa, drobnej przedsiębiorczości.

7. Kapitał społeczny i ludzki

Analiza demograficzna sołectw gminy Gródek nad Dunajcem z wg stanu na 31-12-2007

MIEJSCOWOŚĆ	Ogólna liczba osób	Liczba kobiet 20 – 60 lat		Liczba mężczyzn 20– 65 lat		Dzieci do 6 lat		Dzieci szkolne w wieku od 7–15 lat		Młodzież od 16 do 19 lat		Kobiety w wieku 60 +		Mężczyźni w wieku 65 +	
Bartkowa Posadowa +2	1157	316	27,31%	350	30,25%	91	7,87%	139	12,01%	121	10,46%	92	7,95%	48	4,15%
	12,67%	12,91%		12,10%		11,52%		13,43%		17,49%		11,14%		10,67%	
Bujne	132	39	29,55%	42	31,82%	14	10,61%	16	12,12%	4	3,03%	12	9,09%	5	3,79%
	1,45%	1,59%		1,45%		1,77%		1,55%		0,58%		1,45%		1,11%	
Podole Górowa +1	669	174	26,01%	206	30,79%	78	11,66%	86	12,86%	47	7,03%	51	7,62%	27	4,04%
	7,33%	7,11%		7,12%		9,87%		8,31%		6,79%		6,17%		6,00%	
Przydonica +3	1433	366	25,54%	445	31,05%	136	9,49%	171	11,93%	109	7,61%	133	9,28%	73	5,09%
	15,69%	14,95%		15,39%		17,22%		16,52%		15,75%		16,10%		16,22%	
Tropie -1	558	141	25,27%	174	31,18%	35	6,27%	63	11,29%	36	6,45%	72	12,90%	37	6,63%
	6,11%	5,76%		6,02%		4,43%		6,09%		5,20%		8,72%		8,22%	
Rozтока Brzeziny -1	645	186	28,84%	192	29,77%	50	7,75%	69	10,70%	53	8,22%	64	9,92%	31	4,81%
	7,06%	7,64%		6,64%		6,33%		6,67%		7,66%		7,75%		6,89%	
Rożnów -2	1975	562	28,46%	618	31,29%	147	7,44%	226	11,44%	133	6,73%	191	9,67%	98	4,96%
	21,62%	22,96%		21,37%		18,61%		21,84%		19,22%		23,12%		21,78%	
Gródek nad Dunajcem+2	735	205	27,89%	254	34,56%	64	8,71%	65	8,84%	68	9,25%	48	6,53%	31	4,22%
	8,05%	8,37%		8,78%		8,10%		6,28%		9,83%		5,81%		6,89%	
Lipie	348	106	30,46%	110	31,61%	36	10,34%	31	8,91%	30	8,62%	24	6,90%	11	3,16%
	3,81%	4,33%		3,80%		4,56%		3,00%		4,34%		2,91%		2,44%	
Sienna	455	108	23,74%	132	29,01%	39	8,57%	62	13,63%	35	7,69%	51	11,21%	28	6,15%
	4,98%	4,41%		4,56%		4,94%		5,99%		5,06%		6,17%		6,22%	
Jelna	693	193	27,85%	206	29,73%	77	11,11%	89	12,84%	47	6,78%	57	8,23%	24	3,46%
	7,59%	7,88%		7,12%		9,75%		8,60%		6,79%		6,90%		5,33%	
Zbyszyce +1	333	52	15,62%	163	48,95%	23	6,91%	18	5,41%	9	2,70%	31	9,31%	37	11,11%
	3,65%	2,12%		5,64%		2,91%		1,74%		1,30%		3,75%		8,22%	
RAZEM	9133	2448	26,80%	2892	31,67%	790	8,65%	1035	11,33%	692	7,58%	826	9,04%	450	18,38%

Najwyższy wskaźnik w stosunku do pozostałych miejscowości

.....
 Najniższy wskaźnik w stosunku do pozostałych miejscowości

Powyżej średniej

Z powyższej analizy można wyciągnąć kilka wniosków:

Najwięcej dzieci do lat 6-ciu w stosunku do liczby mieszkańców bo aż 11,66 % jest w miejscowości Podole-Górowa. Najmniej 6,27 % w miejscowości Tropie. Na dobrym poziomie (pow. 10 %) miejscowościach: Bujne, Lipie, Jelna.

Najwięcej dzieci szkolnych w wieku 7 – 15 lat w stosunku do liczby mieszkańców bo aż 13,63 % jest w miejscowości Sienna. Najmniej 5,41 % w miejscowości Zbyszyce. Na dobrym poziomie pow. 12 % w miejscowościach: Bartkowa-Posadowa, Bujne, Podole - Górowa, Jelna.

Najwięcej młodzieży w wieku 16 do 19 lat w stosunku do liczby mieszkańców bo 10,46 % jest w miejscowości Bartkowa-Posadowa. Najmniej 2,70 % w miejscowości

Zbyszyce. Na dobrym poziomie pow. 8 % w miejscowościach: Roztoka - Brzeziny, Gródek nad Dunajcem, Lipie

Najwięcej mężczyzn w wieku produkcyjnym 20 – 65 lat stosunku do liczby mieszkańców, bo 48,95 % jest w miejscowości Zbyszyce. W pozostałych miejscowościach wskaźnik ten waha się w granicach od 29 % do 34,5 %

Najwięcej kobiet w wieku produkcyjnym 20 – 60 lat stosunku do liczby mieszkańców, bo 30,46 % jest w miejscowości Lipie. Najmniej w miejscowości Zbyszyce: 15,62 %. W pozostałych miejscowościach wskaźnik ten waha się w granicach od 24 % do 29,5 %

Najwięcej mężczyzn w wieku 65 + stosunku do liczby mieszkańców, bo 11,11 % jest w miejscowości Zbyszyce, najmniej 3,16 % w miejscowości Lipie. W pozostałych miejscowościach wskaźnik ten waha się w granicach: 3,5 do 6,6 %.

Najwięcej kobiet w wieku 60 + stosunku do liczby mieszkańców, bo 12,90 % jest w miejscowości Tropie, najmniej 6,53 % w miejscowości Gródek nad Dunajcem. W pozostałych miejscowościach wskaźnik ten waha się w granicach: 6,9 do 11,2 %.

Wskaźniki te do końca nie są obiektywne. W miejscowości Zbyszyce mieści się Dom Pomocy Społecznej którymi pensjonariuszami są osoby głównie w wieku pow. 20 lat: 121- mężczyzn; 7 - kobiet

Wpływ na tę analizę ma także obserwowana migracja która w latach 1990 – 2005 była per saldo na poziomie dodatnim.

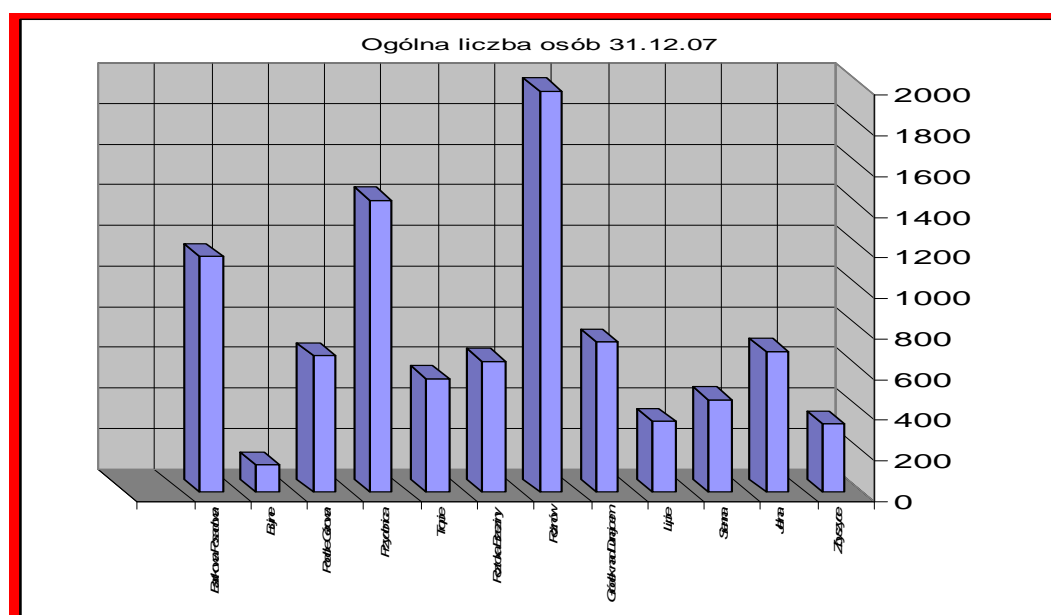
Liczba mieszkańców Gminy Gródek nad Dunajcem według ewidencji ludności

Rok	1999	2000	2001	2002	2003	2004	2005	2006	2007
Liczba mieszkańców	8720	8739	8802	8865	8928	9017	9048	9083	9138
% wzrostu w stosunku do roku poprzedniego	-	0,22%	0,72%	0,72%	0,71%	1,00%	0,34%	0,39%	0,55%
9138-8720=418; 418 osób /8 lat = 52,25 osób rocznie przybywa									

Analiza zmian liczby mieszkańców wsi Roztoka – Brzeziny na tle w poszczególnych miejscowości Gminy Gródek nad Dunajcem w okresie od 31.12.2003 roku do 31.12.2007 roku

MIEJSCOWOŚĆ	Ogólna liczba osób 31.12.03	Ogólna liczba osób 31.12.04	Przyrost liczby ludności (osób)	Ogólna liczba osób 31.12.05	Przyrost liczby ludności (osób)	Ogólna liczba osób 31.12.06	Przyrost liczby ludności (osób)	Ogólna liczba osób 31.12.07	Przyrost liczby ludności (osób)	średnioroczny przyrost (z 4 lat)	Ujęcie procentowe
Bartkowa Posadowa	1130	1131	1	1143	12	1154	11	1159	2	+29/4=7,25	0,64%
Bujne	132	134	2	132	-2	129	-3	132	3	0/4=0,00	0,00%
Podole Górowa	631	644	3	653	9	671	18	670	-1	+29/4=7,25	1,15%
Przydonica	1426	1430	4	1438	8	1431	-7	1436	5	+10/4=2,50	0,18%
Tropie	577	569	-8	558	-9	554	4	557	3	-10/4=-2,50	-0,43%
Roztoka Brzeziny	623	633	10	635	2	645	10	644	-1	+21/4=5,25	0,84%
Roznów	1963	1986	23	1975	-11	1953	-22	1973	20	+10/4=2,50	0,13%
Gródek nad Dunajcem	676	689	13	701	12	721	20	737	16	+61/4=15,25	2,26%
Lipie	345	345	0	348	3	345	-3	348	3	+3/4=0,75	0,22%
Sienna	454	456	2	460	4	461	1	455	-6	+1/4=0,25	0,06%
Jelna	640	648	8	657	9	671	14	693	22	+53/4=13,25	2,07%
Zbyszyce	331	352	21	348	-4	348	0	334	-14	+3/4=0,75	0,23%
RAZEM	8928	9017	89	9048	31	9083	35	9138	55	+210/4=52,50	0,59% - średnio

Graficzne przedstawienie liczby osób wsi Roztoka – Brzeziny na tle pozostałych miejscowości Gminy Gródek nad Dunajcem



W Roztoce - Brzezinach nie ma Straży Pożarnej i tylko dwóch strażaków należących do Ochotniczej Straży Pożarnej z siedzibą w Rożnowie pochodzi i mieszka Roztoce – Brzezinach.

Podstawowe dane o szkołach Gminy Gródek nad Dunajcem - stan na 31-12-2007

LP	WYSZCZEGÓL NIE	IŁOŚĆ I RODZAJ SZKÓŁ	LICZBA UCZNIÓW	LICZBA NAUCZYCIEL I	SREDNIA L. UCZNIÓW NA I NAUCZYCIEL A	POW.SALI GIMN.	pow. działki-w ha	Pow. Sal lekcyjnych	I. sal lekcyjnych
1	Bartkowa Posadowa	X	X	X		X			
		X	X	X		X			
2	Bujne	X	X	X		X			
		X	X	X		X			
3	Podole Górowa	ZESPÓŁ SZKÓŁ PODSTAWOWYCH I GIMNAZJALNYCH	259	27	9,6	72	0,76	543,2	12
			18,12%	17,65%		8,80%			
4	Przydonica	ZESPÓŁ SZKÓŁ PODSTAWOWYCH I GIMNAZJALNYCH	203	18	11,3	128	0,98	489	9
			14,21%	11,76%		15,65%			
5	Tropie	FILIA SZKOŁY PODSTAWOWEJ	23	3	7,7	X		61	2
			1,61%	1,96%		X			
6	Rozтока Brzeziny	SZKOŁA PODSTAWOWA	95	12	7,9	48	0,63	402	7
			6,65%	7,84%		5,87%			
7	Rożnów	ZESPÓŁ SZKÓŁ PODSTAWOWYCH I GIMNAZJALNYCH	310	26	11,9	450		645	16
			21,69%	16,99%		55,01%			
8	Gródek nad Dunajcem	ZESPÓŁ SZKÓŁ PODSTAWOWYCH I GIMNAZJALNYCH	212	23	9,2	X		945,8	15
			14,84%	15,03%		X			
9	Lipie	SZKOŁA PODSTAWOWA	49	12	4,1	48	0,7	331	6
			3,43%	7,84%		5,87%			
10	Sienna	SZKOŁA PODSTAWOWA	111	11	10,1	X		462	9
			7,77%	7,19%		X			
11	Jelna	ZESPÓŁ SZKÓŁ PODSTAWOWYCH I GIMNAZJALNYCH	167	21	8,0	72	0,65	383	9
			11,69%	13,73%		8,80%			
12	Zbyszyce	X	X	X		X			
		X	X	X		X			
RAZEM			3914	1429	153	9,3	818		

Na terenie wsi, a nawet gminy brak jest szkół ponadgimnazjalnych. Młodzież kształci się w szkołach średnich oraz studiuje Nowym Sączu, Tarnowie, Krakowie, Rzeszowie i innych miastach. Mieszkańcy wsi posiadają zróżnicowane wykształcenie, począwszy od podstawowego, do której należą najstarsi mieszkańcy wsi. Zauważa się, wzrost liczby ludzi z wyższym wykształceniem. Młodzież w wieku gimnazjalnym uczęszcza do gimnazjum w Zespole Szkół w Rożnowie.

III. OCENA MOCNYCH I SŁABYCH STRON MIEJSCOWOŚCI ROZTOKA-BRZEZINY.

1. Analiza graficzna zasobów

RODZAJ ZASOU	BRAK	JEST O ZNACZENIU U MAŁYM	JEST O ZNACZENIU ŚREDNIM	JEST O ZNACZENIU DUŻYM
ŚRODOWISKO PRZYRODNICZE				
Walory krajobrazu (jezioro, góry, lasy)				X
Walory klimatu (mikroklimat, nasłonecznienie, czyste powietrze)				X
Walory szaty roślinnej (np. unikalne rośliny)				X
Cenne przyrodnicze obszary lub obiekty			X	
Różnorodność świata zwierząt			X	
Osobliwości przyrodnicze			X	
Wody powierzchniowe (cieki, stawy, rzeki)				X
Podłoże, warunki hydrologiczne)		X		
Gleby, kopaliny	X			
ŚRODOWISKO KULTUROWE				
Walory architektury wiejskiej		X		
Walory zagospodarowania przestrzennego			X	
Zabytki	X			
Zespoły artystyczne	X			
TOŻSAMOŚĆ HISTORYCZNA I TRADYCJA RELIGIJNA				
Miejsca, osoby i przedmioty kultu	X			
Święta, odpusty i pielgrzymki	X			
Tradycje, obrzędy, gwara		X		
Legendy, podania i fakty historyczne	X			
Ważne postacie historyczne	X			
WYKSZTAŁCENIE				
Poziom wykształcenia			X	
Zmiana poziomu wykształcenia			X	
DZIAŁALNOŚĆ GOSPODARCZA, ROLNICTWO, TURYSTYKA				
Działalność gospodarcza		X		
Rolnictwo – specyficzne hodowle i uprawy	X			
Znane firmy produkcyjne i zakłady usługowe	X			
Agroturystyka				X
Turystyka czynna			X	
Rzemiosło i różne (alternatywne formy działalności gospodarczej)			X	
Handel		X		
ZASOBY MIESZKANIOWE, PRZEMYSŁOWE I TERENOWE				
Tereny pod zabudowę mieszkaniową			X	
Tereny pod zabudowę letniskową			X	
Pustostany lub tereny pod działalność przemysłową (produkcyjną)	X			
INFRASTRUKTURA				
Sieć lokalnych dróg			X	
Zbiorcza sieć wodociągowa		X		
Zbiorcza sieć kanalizacyjna	X			

Sieć telefoniczna				X
Sieć gazowa				X
Zasięg telefonii komórkowej			X	
Chodniki	X			
Parkingi i miejsca postojowe	X			
Oświetlenie uliczne		X		
OTOCZENIE				
Korzystne położenie (atrakcyjne sąsiedztwo (duże miasto, port lotniczy, arterie komunikacyjne, komunikacja publiczna)	X			
Przyjezdni stali i sezonowi				X
INSTYTUCJE I ORGANIZACJE SPOŁECZNE				
Placówki opieki społecznej	X			
Szkoły, podstawowe i gimnazjalne				X
Szkoły średnie i wyższe	X			
Domy kultury				X
Ochotnicza Straż Pożarna	X			
Opieka zdrowia	X			
Policja	X			
Obiekty sportowe (boiska sale gimnastyczne)	X			
Kościół				X
Stowarzyszenia	X			

2. Analiza SWOT

MOCNE STRONY	SŁABE STRONY
<p>1. Atrakcyjny krajobraz (tereny podgórskie, lasy, położenie wsi w obszarze projektowanego Rożnowsko-Ciężkowickiego Parku Krajobrazowego.</p> <p>2. Położenie geograficzne (gmina o wysokich walorach historycznych, turystycznych i rekreacyjnych)</p> <p>3. Dobra infrastruktura drogowa gminna oraz położenie przy drodze powiatowej</p> <p>4. Brak zakładów przemysłowych zanieczyszczających środowisko</p> <p>5. Dobra współpraca z urzędem gminy</p> <p>6. Tereny pod rozwój budownictwa jednorodzinnego, letniskowego i</p>	<p>1. Brak bazy sportowo – rekreacyjnej</p> <p>2. infrastruktury wodno – kanalizacyjnej</p> <p>3. Brak chodników</p> <p>4. Niski stopień zaangażowania mieszkańców w tworzenie i uczestnictwie w lokalnych grupach działania, stowarzyszeniach itp.</p> <p>5. Brak placów zabaw</p> <p>6. Niewystarczająca promocja wsi jako miejsca rekreacji i wypoczynku.</p> <p>7. Słabo wytworzone i zagospodarowane centrum wsi</p> <ul style="list-style-type: none"> ○ brak chodników i ciągów pieszych ○ brak placów zabaw dla dzieci ○ brak parkingów

<p>rekreacyjnego</p> <p>7. Dostęp do oświaty na szczeblu podstawowym</p> <p>8. Możliwość zagospodarowania terenów przy istniejącej szkole podstawowej pod budowę zaplecza sportowo – rekreacyjnego</p> <p>9. Lokalizacja na terenie sołectwa Wiejskiego Domu Kultury</p> <p>10. Życzliwość i gościnność mieszkańców</p> <p>11. Produkt regionalny – fasola Piękny Jaś z doliny Dunajca</p>	<p>8. Mała aktywność mieszkańców</p> <p>9. Brak stowarzyszeń</p> <p>10. Brak klubów sportowych</p> <p>11. Brak alternatywnych form spędzania wolnego czasu</p>
<p>SZANSE</p>	<p>ZAGROŻENIA</p>
<p>1. Możliwość pozyskania zewnętrznych środków finansowych na realizację zaplanowanych działań z Unii Europejskiej, programów krajowych itp.</p> <p>2. Powstanie lokalnych organizacji społecznych jak np. Koło Gospodyń Wiejskich</p> <p>3. Działalność stowarzyszenia Producentów Fasoli Piękny Jaś itp.</p> <p>4. Sprzyjająca polityka regionalna ukierunkowana na rozwój obszarów wiejskich</p> <p>5. Dalszy rozwój gminy poprzez inwestycje w sport, oświatę, kulturę i infrastrukturę komunalną</p> <p>6. Rozwój przedsiębiorczości na terenach wiejskich w zakresie drobnej wytwórczości, usług dla rolnictwa, turystyki itd.</p> <p>7. Osiedlanie się mieszkańców z zewnątrz</p>	<p>a. Niestabilność gospodarcza państwa</p> <p>b. Wzrastające bezrobocie w regionie</p> <p>c. Zagrożenie powodziowe rzeki Dunajec oraz lokalnych górskich potoków</p> <p>d. Wymóg posiadania udziału własnego gminy w kosztach realizowanych zadań</p> <p>e. Zniechęcenie społeczne sprawami publicznymi w regionie</p> <p>f. Peryferyjne usytuowanie sołectwa względem pozostałych miejscowości w gminie</p> <p>g. Wstąpienie do UE (wzrost konkurencyjności regionów, odpływ młodzieży za pracą)</p> <p>h. Upadanie małych i drobnych gospodarstw rolnych</p>

3. Założenia Planu Odnowy Miejscowości Roztoka – Brzeziny

Misja

Głównym celem opracowania i uchwalenia Planu Odnowy Miejscowości Roztoka – Brzeziny stworzenie warunków do rozwoju sportowo – kulturalno – intelektualnego oraz integracji mieszkańców wsi Roztoka – Brzeziny .

4. Strategiczne cele rozwoju wsi Roztoka – Brzeziny

- rozszerzenie oferty spędzania czasu wolnego przez dzieci i młodzież
- wzrost standardu życia mieszkańców
- rozwój gospodarstw agroturystycznych i ekologicznych
- wykorzystanie walorów przyrodniczo-krajobrazowych do promocji wsi

5. Cele operacyjne rozwoju wsi Roztoka - Brzeziny

- stworzenie warunków do rozgrywek sportowych,
- stworzenie miejsc zabaw dla dzieci
- stworzenie centrum kulturalno – sportowego wsi
- zapewnienie bezpieczeństwa ruchu drogowego
- poprawa stanu sanitarno – higienicznego
- promocja miejsc i obiektów turystycznych
- utworzenie kółek zainteresowań i stworzenie warunków do stowarzyszania się
- doskonalenie językowe i komputerowe dzieci i młodzieży,

IV. OPIS PLANOWANYCH ZADAŃ INWESTYCYJNYCH I PRZEDSIĘWZIĘĆ AKTYWIZUJĄCYCH SPOŁECZNOŚĆ LOKALNĄ

1. Projekty priorytetowe.

1) Zagospodarowanie centrum miejscowości Roztoka-Brzeziny poprzez remont placów utwardzonych wraz z budową chodnika.

Cel przedsięwzięcia: Poprawa atrakcyjności i wizerunku miejscowości Roztoka-Brzeziny. Estetyzacja przestrzeni i poprawa infrastruktury publicznej

Działanie zakłada remont placu utwardzonego na dz.331, placu utwardzonego i ciągu pieszo - jezdnego na dz.332/1 oraz budowę chodnika w centrum miejscowości tuż obok kościoła, wielofunkcyjnego boiska sportowego oraz szkoły podstawowej. Inwestycja polegać będzie na:

- wymianie istniejącej nawierzchni na nawierzchnię brukową wraz z krawężnikami.
- wykonaniu chodnika z kostki brukowej wraz z krawężnikami i obrzeżami.

Miejscowość Roztoka – Brzeziny to okolica do uprawiania niemalże każdego rodzaju turystyki z uwagi na jej położenie, tuż nad brzegiem Dunajca oraz sportu z uwagi na nowo wybudowane wielofunkcyjne boisko sportowe. Zagospodarowanie terenu w centrum wsi polegające na remoncie placów utwardzonych i budowę chodnika będzie służyć aktywności i integracji mieszkańców, a także przybywających licznie turystów i wczasowiczów. Inwestycja ta pozwoli na zapewnienie bezpieczeństwa dla wszystkich korzystających. Realizację tego przedsięwzięcia planuje się na lata 2013-2015.

Kwota przedsięwzięcia to koszt około 508,7 tys. zł źródło współfinansowania: środki PROW wysokości max. 75% kosztów kwalifikowalnych, środki własne.

Termin realizacji: (2014-2015)

2) Budowa ogólnodostępnego wielofunkcyjnego boiska sportowego

W ramach zadania przewidywane są działania mające na celu powstanie wielofunkcyjnego boiska sportowego zlokalizowanego przy Szkole Podstawowej. Boisko sportowe o wymiarach 24 m x 44 m, posiadać będzie niezbędne wyposażenie tj. bramki, kosze, słupki ok. 8 szt. Wyposażenie to umożliwi właściwe korzystanie z powstałej infrastruktury, zapewni możliwość gry w piłkę ręczną, koszykówkę, siatkówkę, a także inne gry i zabawy zespołowe. Boisko zostanie wyposażone w tzw. piłko-chwyty w ilości 2 szt. z bramą wjazdową. Boisko sportowe o planowanej nawierzchni syntetyczno poliuretanowej zapewniającej trwałe i bezpieczne uprawianie sportu, zlokalizowane w centrum miejscowości poprawi wizerunek

wsi. Będzie dodatkową atrakcją, gdzie zarówno mieszkańcy jak i wczasowicze, turyści w sposób aktywny i zdrowy będą mogli spędzać czas w czasie urlopów, weekendów popularyzując tym samym zdrowy styl życia.

Miejscowość Roztoka – Brzeziny wyróżnia się pięknym krajobrazem i środowiskiem naturalnym. Najbliższa okolica to tereny górzyste, liczne lasy, łąki, potoki górskie. Najbliższa okolica to wymarzony teren do uprawiania niemalże każdego rodzaju turystyki z uwagi na położenie nad brzegiem Dunajca. Zagospodarowanie terenu położonego w centrum wsi będzie służyć aktywności i integracji mieszkańców, a także turystów i wczasowiczów, będzie dodatkową atrakcją wsi. Z uwagi na ogólną dostępność nowopowstałe boisko sportowe będzie alternatywą spędzania czasu wolnego na świeżym powietrzu. Obecnie w miejscowości Roztoka – Brzeziny brak jest utwardzonego boiska – istnieje boisko gruntowo-trawiaste, z którego po nawet niewielkich opadach deszczu niemożliwe jest bezpieczne korzystanie.

Termin realizacji inwestycji do 31-12-2010 r.

Planowane jest współfinansowanie ze środków w ramach działania 4.1/413 Wdrażanie lokalnych strategii rozwoju PROW 2007-2013 dla operacji w ramach działania Odnowa i rozwój wsi w wysokości max. 75 % kosztów kwalifikowanych inwestycji.

3) Kompleksowe zwodociągowanie wsi oraz skanalizowanie wsi

- wodociągi – ok. 10 km
- kanalizacja sanitarna – ok.23 km
- przydomowe oczyszczalnie ścieków – ok. 20 szt. w miejscach gdzie ze względu na warunki geologiczne, ukształtowanie terenu nie będzie możliwe budowy kanalizacji sanitarnej.

Miejscowość jest jedynie częściowo zwodociągowana. Część gospodarstw domowych posiada dostęp do wody z gminnego wodociągu. Pozostali mieszkańcy mają dostęp do wody z własnych ujęć lub zaopatrują się w wodę u sąsiadów. Ze względu na rozwój budownictwa mieszkalnego na terenie miejscowości oraz występującego w ostatnich latach deficytu wody w związku z występującymi okresami niedoboru wody (okresy suszy) istnieje potrzeba zagwarantowania mieszkańcom dostępu do podstawowej usługi komunalnej tj. zaopatrzenie wsi w wodę. Niewątpliwie poprawi to jakość życia mieszkańców a także wpłynie na rozwój budownictwa mieszkalnego i rozwój przedsiębiorczości jak np. turystyki

Zadanie będzie polegać na kompleksowym rozwiązaniu gospodarki ściekowej na terenie całej gminy. Zaplanować należy sieć zbiorczej kanalizacji oraz budowę indywidualnych

przydomowych oczyszczalni ścieków ze względu na częściowym rozproszeniu zabudowy na terenie wsi.

Brak kanalizacji stanowi duży problem. Rozwiązanie tego problemu poprawi znacznie jakość i standard życia mieszkańców, ale przede wszystkim wpłynie na poprawę i utrzymanie wysokich walorów środowiskowych, ekologicznych i turystycznych w Roztoce- Brzeziny.

4) Budowa chodnika i remont dróg

- chodnik przy drodze powiatowej ok. 500 mb
- remont (przebudowa) ok. 4 km dróg

Miejscowość posiada sieć dróg gminnych rokrocznie remontowanych i naprawianych.

Jednakże ze względu na ukształtowanie terenu i zagrożenie powodziowe istnieje nadal potrzeba doprowadzenia do przejezdności i dostępności pozostałych dróg. Zadanie polegać, więc będzie na pracach utwardzeniowych nawierzchni (żwirowanie, nakrapianie, asfaltowanie, betonowanie) drogowych.

W centrum miejscowości, wzdłuż głównej szosy (droga powiatowa) planuje się budowę chodnika przy Szkole Podstawowej do Wiejskiego Domu Kultury.

Inwestycje te pozwolą na zapewnienie bezpieczeństwa pieszych, w szczególności dzieci, młodzieży, osób korzystających z zasobów szkoły czy domu kultury.

5) Remont i modernizacja Wiejskiego Domu Kultury.

- wyremontowany WDK wraz z infrastrukturą towarzyszącą

Inwestycja polegać ma na modernizacji budynku Wiejskiego Domu Kultury. Budynek jest zbudowany z drewna i pełnił niegdyś funkcję szkoły podstawowej. Planujemy wykonanie prac mających na celu zachowanie drewnianego charakteru budynku urządzeń rekreacyjnych typu plac zabaw, miejsca do organizowania spotkań na wolnym powietrzu

(wiata, ruszt na ognisko , grilla itp.) Inwestycja ta pozwoli na zorganizowanie miejsca spotkań dla mieszkańców naszej miejscowości. Planowane jest także utworzenie tam małej biblioteki oraz zainstalowanie stanowisk multimedialnych z dostępem do internetu.

6) Zagospodarowanie terenów położonych przy Szkole Podstawowej w zakresie budowy obiektów sportowo rekreacyjnych

- place zabaw,
- boiska sportowe

Zadanie to polegać ma na zagospodarowaniu terenów usytuowanych przy Szkole Podstawowej pod budowę małego kompleksu sportowo-rekreacyjnego. Dużym atutem naszej miejscowości jest fakt, że dysponuje ona odpowiednim gruntem pod budowę małej sali gimnastycznej oraz budowę wielofunkcyjnych boisk sportowych do tenisa ziemnego, piłki nożnej, siatkowej, koszykówki, piłki ręcznej oraz mini zaplecza lekkoatletycznego.

Budowa tego kompleksu obiektów sportowych przyczyni się do promocji zdrowego trybu życia, pozwoli także na rozwijanie różnych form aktywności fizycznej poprzez uprawianie dyscyplin sportowych.

7) Punkty widokowe – wykonanie ok.2 punktów (ławeczki, miejsca na rowery, platformy widokowe)

8) Powołanie koła gospodyń wiejskich - kultywującego regionalne tradycje i zwyczaje.

Zaproponowane działania oraz inwestycje są zaplanowane tak, aby odbiorcami projektu byli nie tylko rdzenni mieszkańcy ale również przyjezdni i turyści.

Ponadto projekty swym zasięgiem będą oddziaływać na okoliczne miejscowości i sołectwa.

2. Harmonogram zadań priorytetowych

LP	ZADANIE	LATA								WARTOŚĆ SZACUNKOWA [TYS. ZŁ]
		2009	2010	2011	2012	2013	2014	2015	2016	
1	Zagospodarowanie centrum miejscowości Rozтока-Brzeziny poprzez remont placów utwardzonych wraz z budową chodnika						508,7			508,7
2	Budowa ogólnodostępnego boiska sportowego		456							456
3	Kompleksowe zwodociągowanie wsi oraz skanalizowanie wsi			2000	2000	2000	2000			8000
4	Budowa chodnika i remont dróg	20	40		100	50	50	50	50	360

5	Remont i modernizacja Wiejskiego Domu Kultury.					150	100			250
6	Zagospodarowanie terenów położonych przy Szkole Podstawowej w zakresie budowy obiektów sportowo rekreacyjnych.				100	100	100	80	80	460
7	Punkty widokowe					50	30			80
8	Powołanie Koła Gospodyń Wiejskich			5	3	2	3	3	2	18
RAZEM		20	496	2005	2203	2352	2791,7	133	132	10132,70

3. Szacunkowe koszty zadań priorytetowych

Nazwa zadania	Szacowane nakłady inwestycyjne w tys.	Źródła finansowania	Odpowiedzialni	Cel zadania
Zagospodarowanie centrum miejscowości Rozтока-Brzeziny poprzez remont placów utwardzonych wraz z budową chodnika	508,7	PROW, budżet gminy	Wójt, sołtys	Poprawa atrakcyjności i wizerunku miejscowości Rozтока-Brzeziny. Estetyzacja przestrzeni i poprawa infrastruktury publicznej
Budowa ogólnodostępnego wielofunkcyjnego boiska sportowego	456	PROW, budżet gminy	Wójt	Podniesienie jakości przestrzeni publicznej, podniesienie jakości życia mieszkańców
Kompleksowe zwodociągowanie wsi oraz skanalizowanie wsi	8000	PROW, MRPO, PO IŚ, budżet gminy	Wójt, Sołtys	Podniesienie jakości życia mieszkańców, ochrona środowiska
Budowa chodnika i	360	PROW, MRPO, IS,	Wójt, Sołtys	Poprawa dostępności

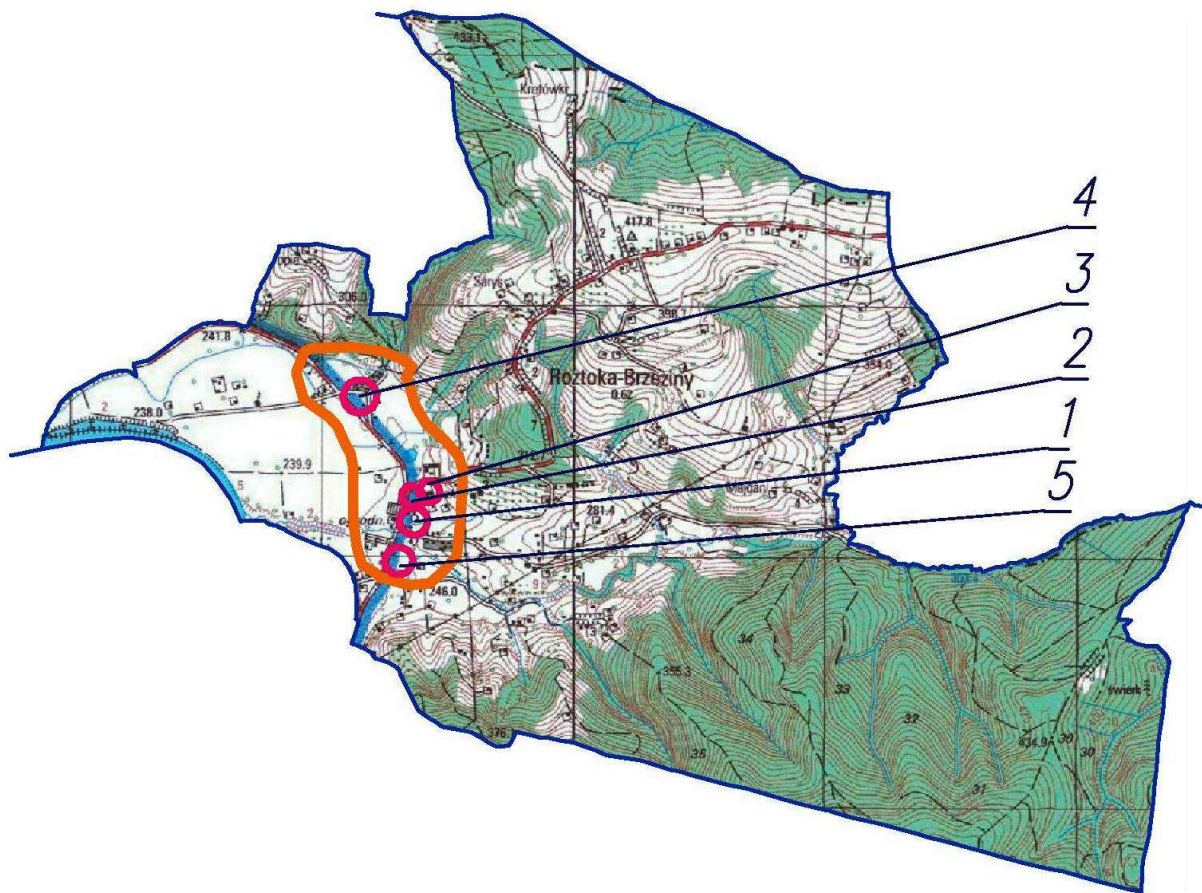
remont dróg		FOGR, MSWIA, budżet gminy		komunikacyjnej i bezpieczeństwa mieszkańców
Remont i modernizacja Wiejskiego Domu Kultury.	250	PROW, MRPO, budżet gminy	Wójt, Sołtys, Rada Sołecka	Zwiększenie atrakcyjności, podniesienie jakości życia mieszkańców, promocja miejscowości
Zagospodarowanie terenów położonych przy Szkołe Podstawowej w zakresie budowy obiektów sportowo rekreacyjnych.	460	PROW, MRPO, budżet gminy	Wójt, Sołtys, Rada Sołecka, Dyrekcja szkoły	Zwiększenie atrakcyjności, podniesienie jakości życia mieszkańców, promocja miejscowości
Punkty widokowe	80	PROW, budżet gminy	Wójt, Rada Sołecka	Zwiększenie atrakcyjności i promocja miejscowości
Powołanie Koła Gospodyń Wiejskich	18	PROW, PO KL budżet gminy	Rada Sołecka	Podniesienie jakości życia mieszkańców, kultywowanie tradycji

V.OPIS I CHARAKTERYSTYKA OBSZARÓW O SZCZEGÓLNYM ZANACZENIU DLA ZASPOKOJENIA POTRZEB MIESZKAŃCÓW.

Obszarem o szczególnym znaczeniu dla zaspokojenia potrzeb mieszkańców, jest obszar położony w centrum wsi. Usytuowany on jest w okolicy budynku Szkoły w Roztoce Brzeziny, Kościoła oraz wielofunkcyjnego boiska sportowego. W ich sąsiedztwie planowane jest zagospodarowanie centrum miejscowości Rozтока-Brzeziny poprzez remont placów utwardzonych wraz z budową chodnika. Przyczyni się do atrakcyjności turystycznej miejscowości. Zapewni bezpieczeństwo. W zawiązku z możliwością parkowania wzrośnie liczba korzystających z istniejącego wielofunkcyjnego ogólnodostępnego boiska sportowego. Dzięki tym inwestycjom powstanie Centrum Wsi z prawdziwego znaczenia, które będzie służyło jako miejsce integracji społecznej wsi- miejsce spotkań ludzi starszych, dzieci i młodzieży dając im możliwość aktywnego i zdrowego sposobu spędzania wolnego czasu. W tym miejscu jest ogólnie łatwo dostępne i funkcjonalne ze względu na swoje położenie – łatwość dojścia i dojazdu, możliwość parkowania przyniesie szansę osobom z poza miejscowości (możliwość bezpiecznego pozostawienia swoich pojazdów). Planowana inwestycja przyczyni się do podniesienia atrakcyjności wsi oraz stworzenia miejsca, które pełniłoby funkcję CENTRUM WSI i służyło integracji społecznej mieszkańców.

Niezagospodarowane centrum wsi to zmora całej lokalnej społeczności, która pragnie aby jej „mała Ojczyzna” była WSIĄ ATRKCYJNĄ TURYSTYCZNIE, POSIADAJACĄ ZAGOSPODAROWANE CENTRUM, które będzie sprzyjało integracji lokalnej społeczności.

Istotnym elementem z punktu widzenia mieszkańców wsi jest stworzenie odpowiedniej oferty spędzania wolnego czasu dla dzieci i młodzieży. Dlatego też powstała taka koncepcja zagospodarowania terenu, która w swych priorytetach uwzględniłaby ich potrzeby.



Legenda:

1. Kościół.
2. Wielofunkcyjne boisko sportowe.
3. Szkoła Podstawowa.
4. Wiejski Dom Kultury „Baranówka”
5. Centrum handlowe.

VI. System wdrażania, sposoby monitorowania, ocena i promocja

Wdrażanie Planu Odnowy Miejscowości Rozтока - Brzeziny będzie się odbywać w następujący sposób:

- 1) Odpowiedzialnym za realizację Planu Odnowy Wsi przejmuje Grupa Inicjatywna Odnowy Centrum Wsi
- 2) Za realizację odpowiadają Instytucje wskazane w harmonogramie realizacji
- 3) Na pół roku przed planowanym rozpoczęciem określonego w harmonogramie zadania, a następnie dwa razy w roku sołtys jako kierownik Grupy Inicjatywnej organizował będzie spotkania z instytucjami odpowiedzialnymi za realizację zadań
- 4) Na końcu każdego roku lub na początku kolejnego sołtys zwoływał będzie zebranie wiejskie sprawozdawcze na którym Grupa Inicjatywna zaprezentuje postępy w realizacji poszczególnych zadań i celów. W spotkaniu tym wezmą wszyscy chętni mieszkańcy.

VII. Zmiana planu

Zmiana planu wymaga uchwały zebrania wiejskiego i uchwały rady gminy

VIII. Komplementarność z programami (działaniami) i dokumentami strategicznymi dotyczącymi rozwoju wsi i regionu

Zgodność z Narodowym Planem Rozwoju – tak/~~nie*~~)

Zgodność ze strategią Rozwoju Województwa Małopolskiego – tak/~~nie*~~)

Zgodność ze strategią rozwoju powiatu nowosądeckiego – tak/~~nie*~~)

Zgodność ze strategią rozwoju gminy Gródek nad DUNAJCEM – tak/~~nie*~~)

Zgodność z Planem Rozwoju Lokalnego Gminy Gródek nad Dunajcem na lata 2004 – 2013 – tak/~~nie*~~)

Zgodność ze Zintegrowanym Programem Operacyjnym Rozwoju Regionalnego – tak/~~nie*~~)

Zgodność z Sektorowym Programem Operacyjnym: Restrukturyzacja i Modernizacja Sektora Żywnościowego i Rozwój Obszarów Wiejskich – tak/~~nie*~~)

Zgodność z Planem Zagospodarowania Przestrzennego Województwa Małopolskiego – tak/~~nie*~~)

Zgodność ze Studium Uwarunkowań i Kierunków Zagospodarowania Przestrzennego Gminy Gródek nad DUNAJCEM – tak/~~nie*~~)

Zgodność z planem przestrzennym gminy Gródek nad Dunajcem – tak/~~nie*~~)

Wykorzystane materiały

- Urząd Gminy Gródek nad Dunajcem - Plan Rozwoju Lokalnego gminy Gródek nad Dunajcem
- Urząd Gminy Gródek nad Dunajcem - Miejscowy Plan Zagospodarowania Przestrzennego Gminy Gródek nad Dunajcem
- Urząd Statystyczny w Krakowie – Podstawowe informacje ze spisów powszechnych gmina wiejska Gródek nad Dunajcem 2002
- Ministerstwo Rolnictwa i Rozwoju Wsi – Plan Rozwoju Obszarów Wiejskich
- Urząd Marszałkowski Województwa Małopolskiego – Strategia Rozwoju Województwa Małopolskiego