



# DZIENNIK URZĘDOWY WOJEWÓDZTWA MAŁOPOLSKIEGO

Kraków, dnia 17 października 2008 r.

Nr 654

TREŚĆ:

Poz.:

Str.

## UCHWAŁY RADY POWIATU:

- 4452** — Rady Powiatu w Bochni z dnia 26 września 2008 r. w sprawie zmiany Uchwały Nr XVIII/156/2008 Rady Powiatu w Bochni z dnia 27 marca 2008 roku w sprawie ustalenia najniższego wynagrodzenia zasadniczego w I kategorii zaszerogowania w tabeli miesięcznych stawek wynagrodzenia zasadniczego i wartości jednego punktu w złotych dla pracowników zatrudnionych w powiatowych jednostkach organizacyjnych oraz w gospodarstwach pomocniczych tych jednostek. . . . . 25716
- 4453** — Rady Powiatu w Krakowie z dnia 27 sierpnia 2008 r. w sprawie zmiany Uchwały Nr XVII/141/08 Rady Powiatu w Krakowie z dnia 30 kwietnia 2008 r. w sprawie ustalenia najniższego wynagrodzenia zasadniczego pracowników zatrudnionych w jednostkach Powiatu Krakowskiego oraz akceptacji wartości punktów służących do obliczania wynagrodzenia. . . . . 25716
- 4454** — Rady Powiatu w Krakowie z dnia 27 sierpnia 2008 r. w sprawie zmiany Statutu Powiatu Krakowskiego. . . . . 25716

## UCHWAŁY RADY GMINY:

- 4455** — Rady Gminy Gródek nad Dunajcem z dnia 17 września 2008 r. w sprawie zmiany "Miejscowego planu zagospodarowania przestrzennego Gminy Gródek nad Dunajcem". . . . . 25717
- 4456** — Rady Gminy Pcim z dnia 5 września 2008 r. w sprawie nadania imienia Publicznemu Gimnazjum Nr 2 w Stróży kardynała Stefana Wyszyńskiego. . . . . 25726
- 4457** — Rady Miejskiej w Skawinie z dnia 24 września 2008 r. w sprawie zmiany Uchwały Rady Miejskiej Nr XIII/105/07 z dnia 24 października 2007 r. w sprawie zarządzenia poboru podatków i opłat w drodze inkasa, określenia inkasentów i wysokości wynagrodzenia za inkaso. . . . . 25726
- 4458** — Rady Miejskiej w Wieliczce z dnia 2 września 2008 r. w sprawie ustalenia wynagrodzenia zasadniczego I kategorii zaszerogowania i wartości jednego punktu w złotych dla pracowników Miejsko-Gminnego Ośrodka Pomocy Społecznej w Wieliczce. . . . . 25727

## OBWIESZCZENIE KOMISARZA WYBORCZEGO W TARNOWIE:

- 4459** — z dnia 29 września 2008 r. o wynikach wyborów uzupełniających do Rady Gminy Wierzchosławice przeprowadzonych w dniu 28 września 2008 r. . . . . 25728

4452

**Uchwała Nr XXIV/202/2008  
Rady Powiatu w Bochni  
z dnia 26 września 2008 r.**

w sprawie zmiany Uchwały Nr XVIII/156/2008 Rady Powiatu w Bochni z dnia 27 marca 2008 roku, w sprawie ustalenia najniższego wynagrodzenia zasadniczego w I kategorii zaszeregowania w tabeli miesięcznych stawek wynagrodzenia zasadniczego i wartości jednego punktu w złotych dla pracowników zatrudnionych w powiatowych jednostkach organizacyjnych oraz w gospodarstwach pomocniczych tych jednostek:

Na podstawie art. 12 ust. 11 Ustawy z dnia 5 czerwca 1998 r. o samorządzie powiatowym (t.j. z 2001 r. Dz. U. Nr 142, poz. 1592 z późn. zm.) oraz § 2 pkt 2 i § 3 ust. 3 i ust. 4 rozporządzenia Rady Ministrów z dnia 2 sierpnia 2005 r. w sprawie zasad wynagradzania pracowników samorządowych zatrudnionych w jednostkach organizacyjnych jednostek samorządu terytorialnego (t.j. z 2005 r. Dz. U. Nr 146, poz. 1222 z późn. zm.) Rada Powiatu w Bochni w porozumieniu z dyrektorami powiatowych jednostek organizacyjnych ustala, co następuje:

§ 1

§ 1 Uchwały Nr XVIII/156/2008 Rady Powiatu w Bochni z dnia 27. marca 2008 r. otrzymuje brzmienie:

"Ustala się, że najniższe wynagrodzenie zasadnicze w I kategorii zaszeregowania w tabeli miesięcznych stawek wynagrodzenia zasadniczego i wartości jednego punktu w złotych dla pracowników zatrudnionych w powiatowych jednostkach organizacyjnych oraz w gospodarstwach pomocniczych tych jednostek wynosi:

1. Dom Pomocy Społecznej w Bochni - najniższe wynagrodzenie 850 zł., wartość jednego punktu - 6 zł.,
2. Środowiskowy Dom Samopomocy w Bochni - najniższe wynagrodzenie 850 zł., wartość jednego punktu - 6 zł.,
3. Powiatowe Centrum Pomocy Rodzinie w Bochni - najniższe wynagrodzenie 850 zł., wartość jednego punktu - 7 zł.,
4. Powiatowy Zarząd Dróg w Bochni z siedzibą w Nowym Wiśniczu - najniższe wynagrodzenie 850 zł., wartość jednego punktu - 7 zł.,
5. Powiatowy Urząd Pracy w Bochni - najniższe wynagrodzenie 900 zł., - wartość jednego punktu 6 zł.,
6. Pracownia Technicznej Obsługi Powiatowego Ośrodka Dokumentacji Geodezyjnej i Kartograficznej - najniższe wynagrodzenie 900 zł., wartość jednego punktu 6 zł.,
7. Zespół Placówek Opiekuńczo-Wychowawczych w Bochni - najniższe wynagrodzenie 850 zł., wartość jednego punktu 6 zł.,
8. Szkolne Schronisko Młodzieżowe w Rozdzielu - najniższe wynagrodzenie 850 zł., wartość jednego punktu 6 zł.,
9. dla pracowników administracji i obsługi w jednostkach oświatowych - najniższe wynagrodzenie 900 zł., wartość jednego punktu - 6 zł. "

§ 2

Wykonanie uchwały powierza się Zarządowi Powiatu w Bochni.

§ 3

Uchwała wchodzi w życie po upływie 14 dni od dnia ogłoszenia w Dzienniku Urzędowym Województwa Małopolskiego z mocą obowiązującą od dnia 1 października 2008 r.

Przewodniczący Rady Powiatu: *R. Rozenbajgier*

4453

**Uchwała Nr XXI/178/08  
Rady Powiatu w Krakowie  
z dnia 27 sierpnia 2008 r.**

w sprawie zmiany Uchwały Nr XVII/141/08 Rady Powiatu w Krakowie z dnia 30 kwietnia 2008 r. w sprawie ustalenia najniższego wynagrodzenia zasadniczego pracowników zatrudnionych w jednostkach organizacyjnych Powiatu Krakowskiego oraz akceptacji wartości punktów służących do obliczania wynagrodzenia.

Na podstawie art. 12 pkt 11 Ustawy z dnia 5 czerwca 1998 r. o samorządzie powiatowym (Dz. U. z 2001 r. Nr 142, poz. 1592 z późn. zm.) oraz § 2 pkt 2, § 3 ust. 4 rozporządzenia Rady Ministrów z dnia 2 sierpnia 2005 r. w sprawie zasad wynagradzania pracowników samorządowych zatrudnionych w jednostkach organizacyjnych jednostek samorządu terytorialnego (Dz. U. z 2005 r. Nr 146, poz. 1222 z późn. zm.) Rada Powiatu w Krakowie uchwała, co następuje:

§ 1

Zmienia się Uchwałę Nr XVII/141/08 Rady Powiatu w Krakowie z dnia 30 kwietnia 2008 r. w sprawie ustalenia najniższego wynagrodzenia zasadniczego pracowników zatrudnionych w jednostkach organizacyjnych Powiatu Krakowskiego oraz akceptacji wartości punktów służących do obliczania wynagrodzenia w ten sposób, że:

- 1) Ustala się wartość najniższego wynagrodzenia zasadniczego w pierwszej kategorii zaszeregowania w tabelach miesięcznych stawek wynagrodzenia zasadniczego dla Zarządu Dróg Powiatu Krakowskiego w wysokości - 900 zł.
- 2) Akceptuje się wartość jednego punktu służącego do ustalenia miesięcznych stawek wynagrodzenia zasadniczego dla Zarządu Dróg Powiatu Krakowskiego w wysokości - 5,50 zł.

§ 2

W załącznikach Nr 1 i Nr 2 do Uchwały Nr XVII/141/08 Rady Powiatu w Krakowie z dnia 30 kwietnia 2008 r. wprowadza się zmiany wynikające z § 1 niniejszej uchwały.

§ 3

Kwoty wynagrodzenia określone w § 1 mają zastosowanie do wynagrodzeń należnych od dnia 1 maja 2008 r.

§ 4

Uchwała wchodzi w życie po upływie 14 dni od dnia ogłoszenia.

Przewodniczący Rady: *K. Karczewski*

4454

**Uchwała Nr XXI/179/08  
Rady Powiatu w Krakowie  
z dnia 27 sierpnia 2008 r.**

w sprawie zmiany Statutu Powiatu Krakowskiego.

Na podstawie art. 12 pkt 1 i art. 40 ust. 2 pkt 1 Ustawy z dnia 5 czerwca 1998 r. o samorządzie powiatowym (Dz. U. z 2001 r.

Nr 142 poz. 1592 z późn. zm.) Rada Powiatu w Krakowie uchwała, co następuje:

§ 1

Zmienia się Statut Powiatu Krakowskiego stanowiący załącznik do uchwały Nr X/44/99 Rady Powiatu w Krakowie z dnia 27 sierpnia 1999 r. w sprawie uchwalenia herbu, flagi oraz Statutu Powiatu Krakowskiego (t.j. Dz. Urz. Województwa Małopolskiego z 2007 r. Nr 521, poz. 3435) w ten sposób, że po Rozdziale XIV dodaje się Rozdział XIVa w brzmieniu:

**"Rozdział XIVa** Nadawanie Tytułów Honorowych

§ 68 a 1. Ustanawia się tytuły honorowe:

- "Zasłużony dla Powiatu Krakowskiego",
  - "Honorowy Obywatel Powiatu Krakowskiego".
2. Zasady i tryb nadawania tytułów o których mowa w ust. 1 określa odrębna uchwała Rady.
  3. Nadanie tytułów następuje w sposób uroczysty na Sejsji Rady.
  4. Starostwo prowadzi Księgi Zasłużonych dla Powiatu Krakowskiego i Honorowych Obywateli Powiatu Krakowskiego".

§ 2

Uchwała wchodzi w życie po upływie 14 dni od dnia jej ogłoszenia w Dzienniku Urzędowym Województwa Małopolskiego.

Przewodniczący Rady: *K. Karczewski*

4455

**Uchwała\* Nr XXI/164/2008  
Rady Gminy Gródek nad Dunajcem  
z dnia 17 września 2008 r.**

**w sprawie zmiany "Miejscowego planu zagospodarowania przestrzennego Gminy Gródek nad Dunajcem".**

Na podstawie: art. 18 ust. 2 pkt 5 Ustawy z dnia 8 marca 1990 r. o samorządzie gminnym (t.j.: Dz. U. z 2001 r. Nr 142, poz. 1591 oraz z 2002 r. Nr 23 poz. 220, Nr 62, poz. 558, Nr 113, poz. 984, Nr 153, poz. 1271 i Nr 214, poz. 1806; z 2003 r. Nr 80, poz. 717 i Nr 162, poz. 1568; z 2004 r. Nr 102, poz. 1055 i Nr 116, poz. 1203 i z 2005 r. Nr 172, poz. 1441, 175, poz. 1457 oraz z 2006 r. Nr 17, poz. 128, Nr 181, poz. 1337 oraz z 2007 r. Nr 48, poz. 327) oraz na podstawie art. 15, art. 16 ust. 1 i art. 20 ust. 1 Ustawy o planowaniu i zagospodarowaniu przestrzennym (Dz. U. Nr 80, poz. 717 oraz z 2004 r. Nr 6, poz. 41 i Nr 141, poz. 1492, z 2005 r. Nr 113, poz. 954 i Nr 130, poz. 1087 oraz z 2006 r. Nr 45, poz. 319, Nr 225, poz. 1635 oraz z 2007 r. Nr 127, poz. 880) i art. 7 ust. 1 Ustawy z dnia 3 lutego 1995 r. o ochronie gruntów rolnych i leśnych (t.j.: Dz. U. z 2004 r. Nr 121, poz. 1266, Nr 49, poz. 464, z 2005 r. Nr 175, poz. 1462, Nr 12, poz. 63), po stwierdzeniu zgodności projektu "Miejscowego planu zagospodarowania przestrzennego Gminy Gródek nad Dunajcem ze "Studium uwarunkowań i kierunków zagospodarowania przestrzennego Gminy Gródek nad Dunajcem - uchwalonym uchwałą Nr V/33/2000 Rady Gminy Gródek nad

\*) Publikacja niniejszej uchwały nie uwzględnia ewentualnych czynności nadzorczych podejmowanych przez Wojewodę Małopolskiego.

Dunajcem z dnia 16 listopada 2000 r. - w granicach opracowania, Rada Gminy Gródek nad Dunajcem uchwała, co następuje:

**DZIAŁ I  
USTALENIA FORMALNE**

**ROZDZIAŁ 1  
USTALENIA PODSTAWOWE.**

§ 1

Uchwała się "Miejscowy plan zagospodarowania przestrzennego Gminy Gródek nad Dunajcem", zwany dalej planem:

- 1) w miejscowości Jelna dla terenu nieruchomości: części działki Nr ew. 82/3,
- 2) w miejscowości Przydonica dla terenu nieruchomości: części działki Nr ew. 168/1.

§ 2

1. Miejscowy plan zagospodarowania przestrzennego, o którym mowa w §1, wyrażony jest w postaci niniejszej uchwały, stanowiącej tekst planu, wraz z załącznikami.

2. Załącznikami do niniejszej uchwały są:

- 1) załącznik Nr 1/1 oraz Nr 1/2
  - część graficzna, zwana dalej rysunkiem planu na mapach zasadniczych w skali 1:500,
- 2) załącznik Nr 2
  - rozstrzygnięcia Rady Gródek nad Dunajcem w sprawie realizacji zapisanych w planie inwestycji z zakresu infrastruktury technicznej, które należą do zadań własnych Gminy oraz o zasadach ich finansowania,
- 3) załącznik Nr 3
  - rozstrzygnięcia Rady Gródek nad Dunajcem w sprawie uwag do planu.

§ 3

Zakres ustaleń planu obejmuje:

- 1) przeznaczenie terenów oraz linie rozgraniczające tereny o różnym przeznaczeniu lub różnych zasadach zagospodarowania,
- 2) zasady ochrony i kształtowania ładu przestrzennego,
- 3) zasady ochrony środowiska, przyrody i krajobrazu kulturowego,
- 4) zasady ochrony dziedzictwa kulturowego i zabytków oraz dóbr kultury współczesnej,
- 6) parametry i wskaźniki kształtowania zabudowy oraz zagospodarowania terenów, w tym: linie zabudowy, gabaryty obiektów i wskaźniki intensywności zabudowy,
- 7) granice i sposoby zagospodarowania terenów lub obiektów podlegających ochronie, ustalone na podstawie odrębnych przepisów,
- 8) szczególne zasady oraz warunki scalania i podziału nieruchomości objętych planem miejscowym,
- 9) szczególne warunki zagospodarowania terenów oraz ograniczenia w ich użytkowaniu,
- 10) zasady modernizacji, rozbudowy oraz budowy systemów komunikacji i infrastruktury technicznej,
- 11) sposoby i terminy tymczasowego urzędowania oraz użytkowania terenów,
- 12) stawki procentowe, na podstawie których ustala się opłatę, o której mowa w art. 36 ust. 4 Ustawy z dnia 27 marca 2003 r. o planowaniu i zagospodarowaniu przestrzennym (Dz. U. Nr 80, poz. 717, z późn. zm.).

§ 4

Tereny objęte planem, w granicach określonych w § 1:

- 1) oznaczają się kolejnymi numerami i symbolami przeznaczenia oraz dodatkowo literą Z - rozpoczynając od Nr Z1 do Nr Z2,
- 2) określa się, w ustaleniach graficznych na rysunku planu, liniami rozgraniczającymi ciągłymi.

§ 5

Działając zgodnie ze "Studium uwarunkowań i kierunków zagospodarowania przestrzennego Gródek nad Dunajcem" nie wyznacza się:

- 1) obszarów przestrzeni publicznej, wymagających określenia warunków ich kształtowania,
- 2) obszarów przeznaczonych do scalenia nieruchomości, wymagających określenia warunków ich kształtowania.

§ 6

Ustalenia planu nie naruszają przepisów odrębnych.

## ROZDZIAŁ 2 INTERPRETACJA OKREŚLEŃ W PLANIE

§ 7

Jeśli w niniejszej uchwale jest mowa o:

- 1) **planie** - należy przez to rozumieć niniejszą uchwałę - miejscowy plan zagospodarowania przestrzennego wraz z załącznikami,
- 2) **tekście planu lub tekstowych ustaleniach planu** - należy przez to rozumieć treść niniejszej uchwały,
- 3) **rysunku planu lub graficznych ustaleniach planu** - należy przez to rozumieć treść załączników Nr 1/1 oraz Nr 1/2 do niniejszej uchwały, opracowanych w technice cyfrowej, z wykorzystaniem map zasadniczych w skali 1: 500,
- 4) **treści planu** - należy przez to rozumieć zakres ustaleń planu określony w § 3,
- 5) **przeznaczeniu podstawowym** - należy przez to rozumieć obowiązujące przeznaczenie terenów,
- 6) **przeznaczeniu dopuszczalnym** - należy przez to rozumieć uzupełniające przeznaczenie terenów, którego obecność jest niezbędna, pożądana lub możliwa do wprowadzenia na tereny o określonym przeznaczeniu podstawowym,
- 7) **działce lub terenie inwestycji** - należy przez to rozumieć nieruchomość lub taką jej część, która położona jest w granicach terenu przeznaczanego w planie na cele zabudowy, oraz której wielkość, cechy geometryczne, dostęp do drogi publicznej oraz wyposażenie w urządzenia infrastruktury technicznej lub możliwości uzbrojenia, pozwalają na realizację obiektów budowlanych w sposób zgodny z ustaleniami planu i z zachowaniem wymogów wynikających z przepisów odrębnych, o których mowa w art. 2 ust. 12 Ustawy z dnia 27 marca 2003 r. o planowaniu i zagospodarowaniu przestrzennym (Dz. U. Nr 80, poz. 717 z późn. zm.),
- 8) **procesach denudacyjnych** - należy przez to rozumieć zjawiska w obrębie kształtowania terenów, takie jak: zmywy, spływy, obrywy, osuwiska, erozje - mające wpływ wraz z budową geologiczną na warunki budowlane tych terenów,
- 9) **środowisku** - należy przez to rozumieć ogół elementów przyrodniczych, w tym także przekształconych w wyniku działalności człowieka, a w szczególności: powierzchnię ziemi, kopaliny, wody, powietrze, zwierzęta, rośliny, krajobraz oraz

klimat - w znaczeniu objętym Ustawą Prawo ochrony środowiska z dnia 27 kwietnia 2001 r. (Dz. U. Nr 62, poz. 627, z późn. zm.),

- 10) **ochronie środowiska** - należy przez to rozumieć podjęcie lub zaniechanie działań umożliwiających zachowanie lub przywrócenie równowagi przyrodniczej w środowisku - w znaczeniu objętym Ustawą Prawo Ochrony Środowiska z dnia 27 kwietnia 2001 r. (Dz. U. Nr 62, poz. 627, z późn. zm.),
- 11) **krajobrazie naturalnym** - należy przez to rozumieć przestrzenie naturalnie ukształtowane siłami przyrody, zawierające wytwory natury oraz zbiorowiska flory i fauny,
- 12) **krajobrazie kulturowym** - należy przez to rozumieć przestrzenie historycznie ukształtowane w wyniku działalności człowieka, zawierające wytwory cywilizacji oraz elementy przyrodnicze,
- 13) **Gminie** - należy przez to rozumieć Gminę Gródek nad Dunajcem.

## DZIAŁ II USTALENIA OGÓLNE

### ROZDZIAŁ 1 ZASADY OCHRONY I KSZTAŁTOWANIA ŁADU PRZESTRZENNEGO

§ 8

1. Ustalenia niniejszego planu nie wpłyną na pogorszenie warunków przyrodniczych i krajobrazowych Gminy Gródek nad Dunajcem.
2. Zasady funkcjonalno-przestrzenne dotyczące przeznaczenia terenów objętych planem, zawarto w § 13.

### ROZDZIAŁ 2 ZASADY OCHRONY ŚRODOWISKA, PRZYRODY I KRAJOBRAZU KULTUROWEGO

§ 9

1. Ustalenia dla terenów objętych planem w zakresie granic, sposobów zagospodarowania terenów oraz obiektów podlegających ochronie, określonych na podstawie odrębnych przepisów.
  - 1) Na cele nierolnicze, na podstawie art. 7 ust.1 Ustawy z dnia 3 lutego 1995 r. o ochronie gruntów rolnych i leśnych (t.j. - Dz. U. z 2004 r. Nr 121, poz. 1266 z późn. zm.) przewidziane są:
    - a) grunty rolne stanowiące użytki rolne klas III o zwartym obszarze nie przekraczającym 0,50 ha,
    - b) grunty rolne stanowiące użytki rolne klas IV o zwartym obszarze nie przekraczającym 1,00 ha,
    - c) grunty rolne klas V i VI nie wymagające zgody, o której mowa w art. 7, ust. 2 wymienionej Ustawy.
  - 2) Obowiązuje ochrona klimatu akustycznego - w znaczeniu określonym Ustawą z dnia 27 kwietnia 2001 r. Prawo ochrony środowiska (Dz. U. Nr 62, poz. 627 z późn. zm.), w tym stosowanie urządzeń i zabezpieczeń, dla utrzymania dopuszczalnych poziomów hałasu.
  - 3) Obowiązuje ochrona stanu powietrza atmosferycznego - zakaz przekraczania dopuszczalnych stężeń zanieczyszczeń atmosferycznych - w znaczeniu określonym Rozporządzeniem Ministra Środowiska z dnia 5 grudnia 2002 r., w sprawie wartości odniesienia dla niektórych substancji w powietrzu (Dz. U. z 2003 r., Nr 1, poz. 12) oraz z dnia 6 czerwca 2002 r., w sprawie dopuszczalnych poziomów



niektórych substancji w powietrzu, alarmowych poziomów niektórych substancji w powietrzu oraz marginesów tolerancji dla dopuszczalnych poziomów niektórych substancji (Dz. U. Nr 87, poz. 796).

- 4) Obowiązuje przeciwdziałanie procesom denudacyjnym - w znaczeniu określonym Rozporządzeniem Ministra Spraw Wewnętrznych i Administracji, z dnia 24 września 1998 r. w sprawie ustalania geotechnicznych warunków posadawienia obiektów budowlanych (Dz. U. Nr 126, poz. 839) na terenach zagrożonych tymi procesami obowiązuje do-stosowanie sposobu posadawienia oraz konstrukcji obiektów do występujących zagrożeń.
  - 5) Obowiązuje spełnienie warunków ochrony wód - w znaczeniu określonym w znaczeniu objętym Ustawą z dnia 27 kwietnia 2001 r. Prawo ochrony środowiska (Dz. U. Nr 62, poz. 627, z późn. zm.) oraz Ustawą z 2005 r. Prawo wodne (Dz. U. 239, poz. 2019 z późn. zm.) - zakaz prowadzenia uciążliwej dla środowiska działalności, mogącej zagrażać urządzeniom związanym z gospodarką wodną oraz naturalnym zasobom w obrębie wód powierzchniowych i podziemnych.
  - 6) Obowiązuje spełnienie warunków ochrony przed promieniowaniem elektromagnetycznym - w znaczeniu określonym Rozporządzeniem Ministra Środowiska z dnia 30 października 2003 r. w sprawie dopuszczalnych poziomów pól elektromagnetycznych w środowisku oraz sposobów sprawdzania dotrzymania tych poziomów.
  - 7) Obowiązuje spełnienie warunków ochrony środowiska - w znaczeniu określonym Rozporządzeniem Nr 92/06 Wojewody Małopolskiego z dnia 21 lutego 2006 r. (Dz. Urz. Woj. Małopolskiego Nr 806, poz. 4862 z dnia 24 listopada 2006 r.) - w sprawie utworzenia Południowomałopolskiego Obszaru Chronionego Krajobrazu wraz ze zmianą z dnia 6 lipca 2007 r. (Dz. Urz. Woj. Małopolskiego Nr 499, poz. 3294) - obowiązek dotyczy wszystkich terenów objętych planem.
  - 8) Obowiązuje spełnienie warunków gospodarki odpadami zgodnie z przepisami odrębnymi, w tym obowiązuje:
    - a) selektywna, bezpieczna zbiórka oraz ekologiczne, systematyczne unieszkodliwianie i usuwanie odpadów,
    - b) segregacja i gromadzenie stałych odpadów we właściwych pojemnikach oraz wywóz ich na ustalone wysypisko - systemem indywidualnym lub zorganizowanym.
2. Na terenach objętych planem nie występują - w znaczeniu określonym w przepisach odrębnych:
- 1) tereny górnicze,
  - 2) tereny narażone na niebezpieczeństwo powodzi,
  - 3) ujęcia wody, strefy ochronne ujęć wody oraz zbiorniki wody - powierzchniowe i podziemne - wymagające ochrony,
  - 4) pomniki przyrody wymagające ochrony,
  - 5) typy siedlisk przyrodniczych oraz gatunków roślin i zwierząt wymagających ochrony w formie wyznaczenia obszarów "Natura 2000".

### ROZDZIAŁ 3

#### ZASADY OCHRONY DZIEDZICTWA KULTUROWEGO I ZABYTKÓW ORAZ DÓBR KULTURY WSPÓŁCZESNEJ

##### § 10

1. Zgodnie z Ustawą o ochronie zabytków i opiece nad zabytkami z dnia 23 lipca 2003 r. (Dz. U. Nr 162, poz. 1568 z późn. zm.) na terenach objętych planem obowiązują - jako forma ochrony krajobrazu kulturowego ustalenia

wynikające z form ochrony struktury krajobrazu kulturowego, w tym:

- 1) utrzymanie historycznych powiązań w kontekście terytorialnym oraz ochrona wartościowych układów urbanistycznych i form architektonicznych
  - 2) zachowanie cech dziedzictwa kulturowego.
2. Na terenach objętych planem nie występują obiekty i obszary zabytkowe wpisane do rejestru zabytków oraz z ewidencji zabytków - wymagające ochrony.
3. Na terenach objętych planem nie przewiduje się form ochrony w zakresie dóbr kultury współczesnej.

### DZIAŁ III USTALENIA SZCZEGÓŁOWE

#### ROZDZIAŁ 1 PRZEZNACZENIE ORAZ WARUNKI ZAGOSPODAROWANIA I UŻYTKOWANIA TERENÓW

##### § 11

1. We wsi Jelna:  
tereny w obrębie działki Nr ew. 82/3 pozostające w użytkowaniu rolniczym, przeznacza się na tereny infrastruktury technicznej - telekomunikacji - stacji bazowej telefonii komórkowej.
2. We wsi Przydonica:  
tereny w obrębie działki Nr ew. 168/1 pozostające w użytkowaniu rolniczym, przeznacza się na tereny infrastruktury technicznej - telekomunikacji - stacji bazowej telefonii komórkowej.

##### § 12

1. Dla terenu Z1-T obowiązuje:
  - 1) Przeznaczenie podstawowe:
    - a) infrastruktura techniczna - telekomunikacja - stacja bazowa telefonii komórkowej.
  - 2) Przeznaczenie dopuszczalne:
    - b) urządzenia infrastruktury technicznej i komunikacji zw. z przeznaczeniem podstawowym,
    - b) inne, zw. z przeznaczeniem podstawowym.
  - 3) Wskaźniki wykorzystania terenów:  
w dostosowaniu do wymagań technologicznych.
  - 4) Zasady zagospodarowania i użytkowania terenu:
    - a) wysokość obiektu - w dostosowaniu do wymagań technologicznych,
    - b) obowiązuje realizacja dojazdu do działki - nieprzekraczalna linia zabudowy wg rysunku planu - min 6 m od krawędzi jezdni drogi wewnętrznej,
    - c) obowiązuje realizacja niezbędnych sieci i urządzeń, lokalnego uzbrojenia - zaopatrzenie w energię elektryczną z istniejącej sieci elektroenergetycznej,
    - d) w zakresie gospodarki odpadami obowiązuje segregacja i gromadzenie stałych odpadów we właściwych pojemnikach oraz wywóz ich na ustalone wysypisko (systemem indywidualnym lub zorganizowanym).
  - 5) Szczególne warunki zagospodarowania terenu Z1-T:
    - a) ze względu na zagrożenie procesami denudacyjnymi obowiązuje dostosowanie sposobu posadawienia oraz konstrukcji obiektów do występujących zagrożeń - zgodnie z przepisami odrębnymi,
    - b) ze względu na położenie terenu Z1-T w krajobrazie otwartym, poza terenami skoncentrowanego osadnictwa - realizacja urządzeń telekomunikacyjnych nie

wpłyne na pogorszenie warunków dotychczasowego użytkowania terenów sąsiednich,

- c) teren przeznaczony do realizacji stacji bazowej telefonii komórkowej, położony jest poza obszarami o szczególnych walorach krajobrazowych; realizacja stacji nie wpłynie na pogorszenie tych walorów.

§ 13

1) Dla terenu Z2-T obowiązuje -

1) Przeznaczenie podstawowe:

- a) infrastruktura techniczna - telekomunikacja (stacja bazowa telefonii komórkowej z funkcją turystyczną - wieża widokowej).

2) Przeznaczenie dopuszczalne:

- a) urządzenia infrastruktury technicznej i komunikacji zw. z przeznaczeniem podstawowym,  
b) inne, zw. z przeznaczeniem podstawowym.

3) Wskaźniki wykorzystania terenu:

w dostosowaniu do wymagań technologicznych.

4) Zasady zagospodarowania i użytkowania terenu:

- a) wysokość obiektu - w dostosowaniu do wymagań technologicznych,  
b) obowiązuje realizacja dojazdu do działki - nieprzekraczalna linia zabudowy wg rysunku planu - min 6 m od krawędzi jezdni drogi wewnętrznej,  
c) obowiązuje realizacja niezbędnych sieci i urządzeń, lokalnego uzbrojenia - zaopatrzenie w energię elektryczną z istniejącej sieci elektroenergetycznej,  
d) w zakresie gospodarki odpadami obowiązuje segregacja i gromadzenie stałych odpadów we właściwych pojemnikach oraz wywóz ich na ustalone wysypisko (systemem indywidualnym lub zorganizowanym).

5) Szczególne warunki zagospodarowania terenu Z2-T:

- a) ze względu na zagrożenie procesami denudacyjnymi obowiązuje dostosowanie sposobu posadwienia oraz konstrukcji obiektów do występujących zagrożeń - zgodnie z przepisami odrębnymi,  
b) ze względu na walory krajobrazowe w obrębie i otoczeniu terenu Z2-T, obowiązuje dostosowanie stacji bazowej telefonii komórkowej do potrzeb turystycznych - poprzez wprowadzenie funkcji wieży widokowej (powiązania widokowe z krajobrazem - wgląd w kierunku Zbiornika Rożnów oraz rolniczego krajobrazu otwartego).

**ROZDZIAŁ 4  
PRZEPISY KOŃCOWE**

§ 14

1. Wyrażenia, o których mowa w niniejszej uchwale, odnoszące się do przywołanych aktów prawnych, interpretuje się wg stanu prawnego obowiązującego w dniu uchwalenia planu.  
2. Jeżeli ustalenia planu odnoszą się do przepisów odrębnych, w tym do przywołanych aktów prawnych, należy z zastrzeżeniem ust. 1, stosować akty prawne aktualnie obowiązujące.

§ 15

Dla terenów określonych w § 1 ustala się wysokość stawki służącej naliczaniu opłaty, o której mowa w art. 36 ust. 4 Ustawy o planowaniu i zagospodarowaniu przestrzennym z dnia 27 marca 2003 roku, na poziomie 30 %.

§ 16

Do czasu realizacji nowych inwestycji, na terenach objętych planem obowiązywać będzie dotychczasowy sposób zagospodarowania i użytkowania tych terenów.

§ 17

Traci moc miejscowy plan zagospodarowania przestrzennego Gminy Gródek nad Dunajcem uchwalony uchwałą Nr XXXIV/205/2005 Rady Gminy w Gródku nad Dunajcem z dnia 20 listopada 2005 r. (Dz. Urz. Woj. Małopolskiego Nr 84, poz. 535, z dnia 16 lutego 2006 r. - w zakresie określonym w niniejszej uchwale.

§ 18

Wykonanie niniejszej uchwały powierza się Wójtowi Gminy Gródek nad Dunajcem.

§ 19

Uchwała podlega publikacji i wchodzi w życie po upływie 30 dni od daty jej ogłoszenia w Dzienniku Urzędowym Województwa Małopolskiego.

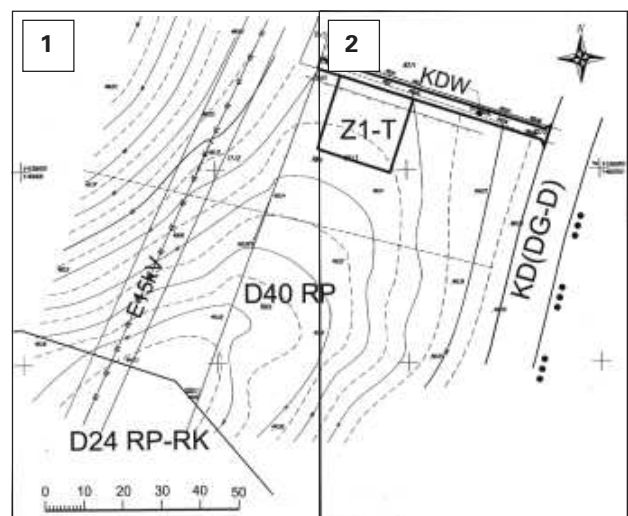
Przewodniczący Rady Gminy: *W. Matusik*

Załącznik Nr 1/1  
do Uchwały Nr XXI/164/2008  
Rady Gminy Gródek nad Dunajcem  
z dnia 17 września 2008 r.

**Zmiana "Miejscowego planu zagospodarowania  
przestrzennego Gminy Gródek nad Dunajcem"**

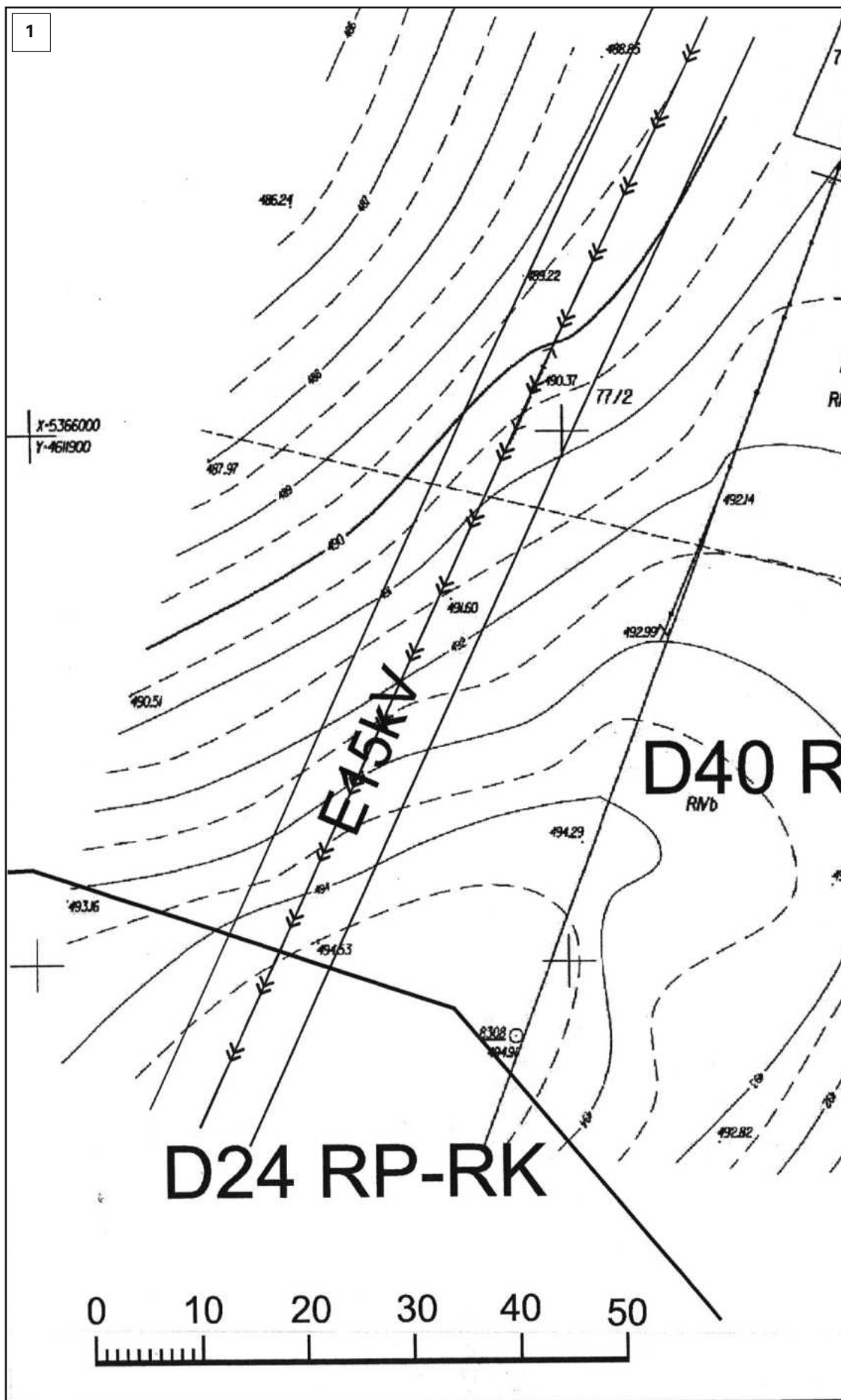
Skala 1:500\*

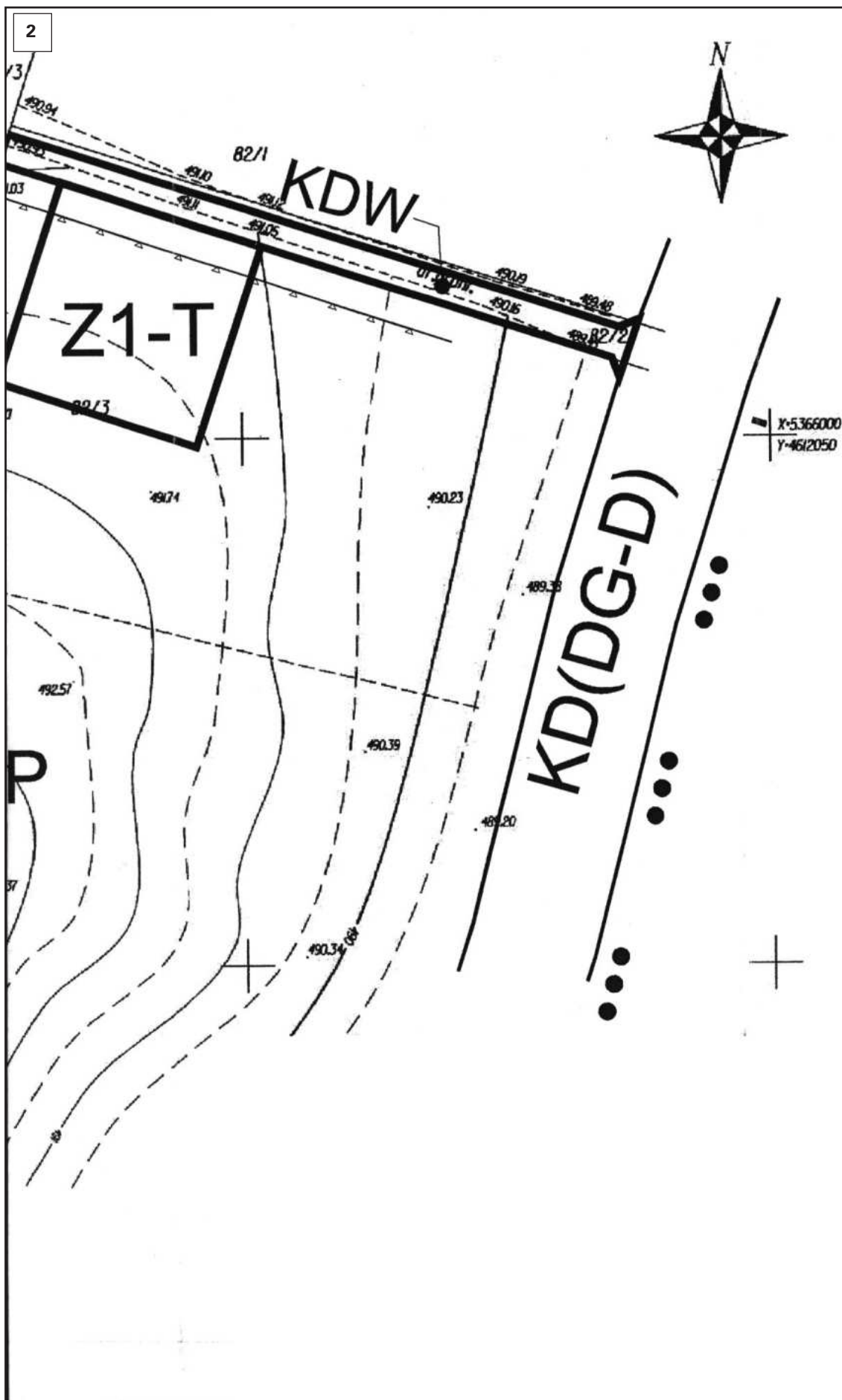
Układ sekcji



\* Rysunek planu został sporządzony w oparciu o skalę źródłową 1:500.


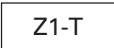

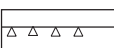
Skala ta ulega pomniejszeniu w wyniku przypisanych prawem odległości marginesów.






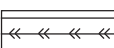






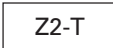

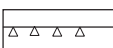
**Legenda do ustaleń dla terenów objętych zmianą zmianą planu Z1-T**

	Tereny objęte zmianą planu
	Tereny infrastruktury technicznej - telekomunikacja
	Tereny komunikacji drogowej - droga wewnętrzna
	Linie zabudowy - nieprzekraczalne






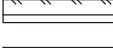
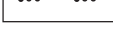
**Legenda do ustaleń dla terenów objętych dotychczas obowiązującym planem**

	Tereny komunikacji drogowej - droga gminna dojazdowa
	Tereny użytków rolnych
	Tereny użytków rolnych o szczególnych wartościach krajobrazowych
	Sieci elektroenergetyczne średniego napięcia 15 kV wraz ze strefą ochronną
	Trasy wędrówkowe

**Legenda do ustaleń dla terenów objętych zmianą zmianą planu Z2-T**

	Tereny objęte zmianą planu
	Tereny infrastruktury technicznej - telekomunikacja
	Tereny komunikacji drogowej - droga wewnętrzna
	Linie zabudowy - nieprzekraczalne

**Legenda do ustaleń dla terenów objętych dotychczas obowiązującym planem**

	Tereny komunikacji drogowej - droga gminna dojazdowa
	Tereny użytków rolnych o szczególnych wartościach krajobrazowych
	Stacja trafo E-GnD03
	Strefa archeologiczna - nr stanowiska 22/109-64
	Punkt widokowy
	Sieci elektroenergetyczne średniego napięcia 15 kV wraz ze strefą ochronną
	Trasy wędrówkowe

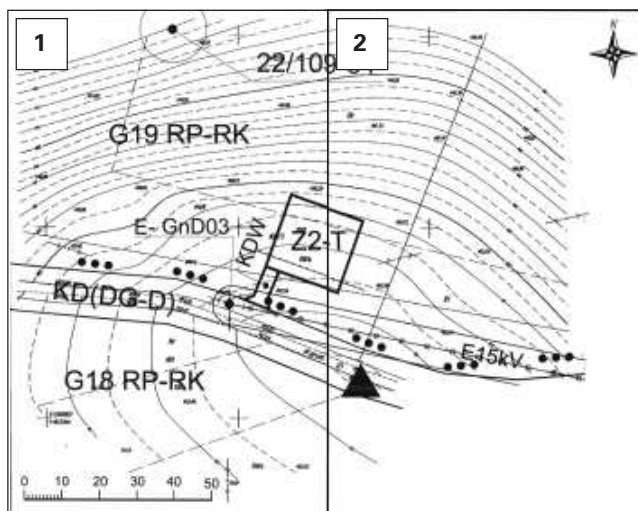
Przewodniczący Rady Gminy: *W. Matusik*

Załącznik Nr 1/2  
do Uchwały Nr XXI/164/2008  
Rady Gminy Gródek nad Dunajcem  
z dnia 17 września 2008 r.

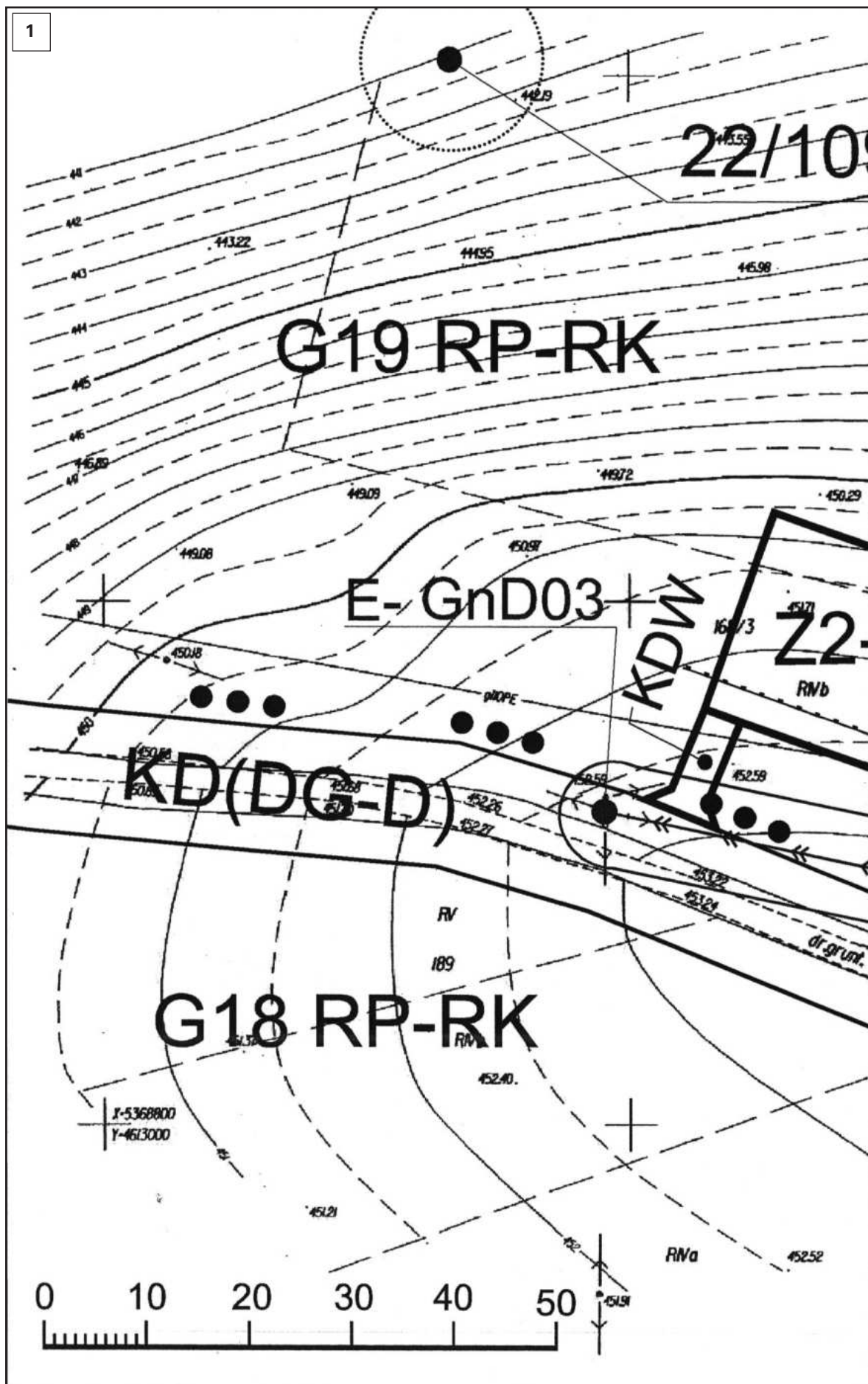
**Zmiana "Miejscowego planu zagospodarowania przestrzennego Gminy Gródek nad Dunajcem"**

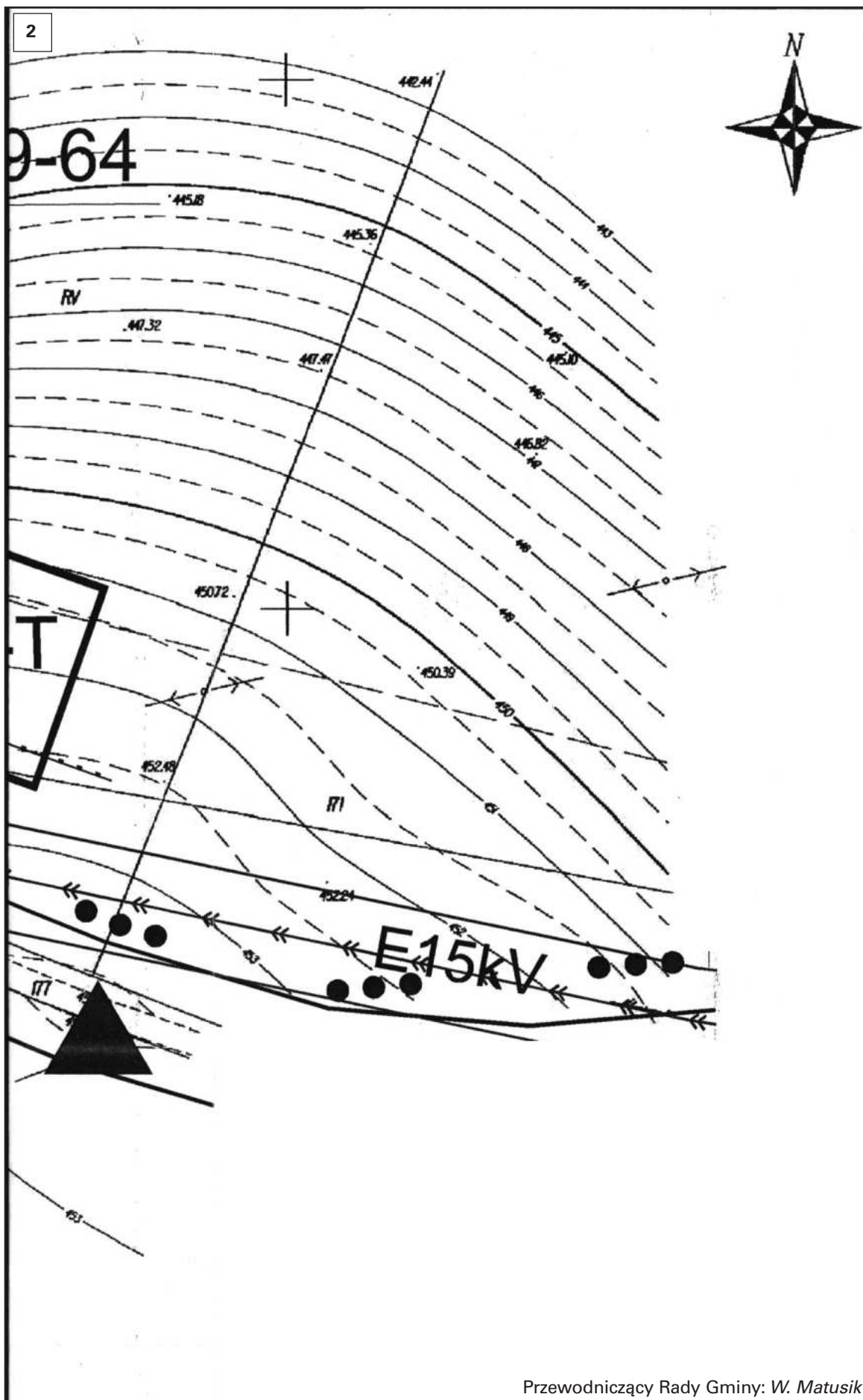
Skala 1:500\*

Układ sekcji



\* Rysunek planu został sporządzony w oparciu o skalę źródłową 1:500.  
Skala ta ulega pomniejszeniu w wyniku przypisanych prawem odległości marginesów.





Załącznik Nr 2  
do Uchwały Nr XXI/164/2008  
Rady Gminy Gródek nad Dunajcem  
z dnia 17 września 2008 r.

4456

**Uchwała Nr XXIII/174/08  
Rady Gminy Pcim  
z dnia 5 września 2008 r.**

**Rozstrzygnięcia Rady Gminy Gródek nad Dunajcem  
o sposobie realizacji inwestycji z zakresu infrastruktury  
technicznej, które należą do zadań własnych Gminy  
oraz zasad ich finansowania**

**w sprawie: nadania imienia Publicznemu Gimnazjum Nr 2  
w Stróży kardynała Stefana Wyszyńskiego.**

Ze względu na przedmiot zmiany Miejscowego Planu Zagospodarowania Przestrzennego Gminy Gródek nad Dunajcem, którymi są zmiany przeznaczenia działek rolniczych dla realizacji stacji bazowych telefonii komórkowej, nie wystąpiła potrzeba określenia zadań własnych Gminy w tym zakresie. Tereny objęte zmianą MPZP Gminy Gródek nad Dunajcem, posiadają dostęp do dróg publicznych poprzez własne drogi wewnętrzne. W zakresie infrastruktury technicznej wyposażenie przedmiotowych terenów dokonane będzie ze środków własnych inwestora.

Na podstawie art. 18 ust. 1 Ustawy z dnia 8 marca 1990 r. o samorządzie gminnym (Dz. U. z 2001 r. Nr 142, poz. 1591 z późn. zm.) oraz § 1 ust. 3 i § 20 załącznika Nr 3 do Rozporządzenia Ministra Edukacji Narodowej z dnia 21 maja 2001 r. w sprawie ramowych statutów publicznego przedszkola oraz publicznych szkół (Dz. U. Nr 61, poz. 624 z późn. zm.), na wspólny wniosek Rady Pedagogicznej, Rady Rodziców i Samorządu Uczniowskiego Publicznego Gimnazjum Nr 2 w Stróży, Rada Gminy Pcim uchwala co następuje:

§ 1

Nadaje się Publicznemu Gimnazjum Nr 2 w Stróży imię kardynała Stefana Wyszyńskiego.

§ 2

Nazwa Gimnazjum otrzymuje brzmienie:  
Publiczne Gimnazjum Nr 2 imienia kardynała Stefana Wyszyńskiego w Stróży.

§ 3

Publiczne Gimnazjum Nr 2 w Stróży ma prawo posiadać sztandar.

§ 4

Ustalona nazwa Gimnazjum w pełnym brzmieniu będzie używana na pieczęciach i stemplach stosowanych przez Gimnazjum.

§ 5

Rada Pedagogiczna dokona odpowiednich zmian w Statucie Publicznego Gimnazjum Nr 2 w Stróży, wynikających z faktu nadania Gimnazjum imienia.

§ 6

Wykonanie uchwały powierza się Wójtowi Gminy Pcim.

§ 7

Uchwała wchodzi w życie po upływie 14 dni od dnia ogłoszenia w Dzienniku Urzędowym Województwa Małopolskiego.

Przewodniczący Rady Gminy: *S. Bzowski*

4457

**Uchwała Nr XXIV/224/08  
Rady Miejskiej w Skawinie  
z dnia 24 września 2008 r.**

**w sprawie zmiany Uchwały Rady Miejskiej Nr XIII/105/07  
z dnia 24 października 2007 r. w sprawie zarządzenia pobo-**

Przewodniczący Rady Gminy: *W. Matusik*

Załącznik Nr 3  
do Uchwały Nr XXI/164/2008  
Rady Gminy Gródek nad Dunajcem  
z dnia 17 września 2008 r.

**Rozstrzygnięcie Rady Gminy Gródek nad Dunajcem  
o sposobie rozpatrzenia uwag wniesionych do projektu  
zmiany Miejscowego Planu Zagospodarowania  
Przestrzennego Gminy Gródek nad Dunajcem**

Rada Gminy Gródek nad Dunajcem stwierdza, że do projektu zmiany Miejscowego Planu Zagospodarowania Przestrzennego Gminy Gródek nad Dunajcem wniesiono uwagi, zwarte w piśmie [...] \* oraz reprezentującą lokalną grupę mieszkańców, w sprawie lokalizacji masztu (stacji bazowej) telefonii komórkowej w miejscowości Przydonica, w obrębie działki Nr ew. 168/3.

Po rozpatrzeniu w/w uwagi do projektu zmiany MPZP Gminy Gródek nad Dunajcem Rada Gminy dokonała rozstrzygnięcia w przedmiotowym zakresie - zgodnie z treścią tabeli - "Wykaz uwag oraz rozstrzygnięcia w sprawie rozpatrzenia uwag do projektu zmiany Miejscowego Planu Zagospodarowania Przestrzennego Gminy Gródek nad Dunajcem, wniesionych w okresie wyłożenia projektu zmiany planu do publicznego wglądu - od 15.03.2008 r. do 15.04.2008 r." - stanowiącej integralną część niniejszego załącznika Nr 3.

Przewodniczący Rady Gminy: *W. Matusik*

\* W związku z ustawą z dnia 29 sierpnia 1997 r. o ochronie danych osobowych (Dz. U. z 2002 r. Nr 101, poz. 926) z tekstu uchwały dla celów publikacji zostały usunięte dane osobowe.



**ru podatków i opłat w drodze inkasa, określenia inkasentów i wysokości wynagrodzenia za inkaso.**

Na podstawie art. 18 ust. 2 pkt 8 w związku z art. 40 ust. 1 Ustawy z dnia 8 marca 1990 r. o samorządzie gminnym (t.j. Dz. U. z 2001 r. Nr 142, poz. 1591 z późn. zm.) w związku z art. 6b Ustawy z dnia 15 listopada 1984 r. o podatku rolnym (t.j. Dz. U. z 2006 r. Nr 136, poz. 969 z późn. zm.), art. 6 ust. 12 Ustawy z dnia 12 stycznia 1991 r. o podatkach i opłatach lokalnych (t.j.: Dz. U. z 2006 r. Nr 121, poz. 844 ze zm.) oraz art. 6 ust. 8 Ustawy z dnia 30 października 2002 r. o podatku leśnym (Dz. U. Nr 200, poz. 1682 z późn. zm.) oraz art. 47 § 4a Ustawy z dnia 29 sierpnia 1997 r. Ordynacja podatkowa (t.j.: Dz. U. z 2005 r. Nr 8 poz. 60 ze zm.) - Rada Miejska w Skawinie uchwała, co następuje:

§ 1

W Uchwale Nr XIII/105/07 z dnia 24 października 2007 r. Rady Miejskiej w Skawinie wprowadza się zmianę:  
W załączniku do Uchwały - wykaz inkasentów, poz. 16 w rubryce Imię i Nazwisko otrzymuje brzmienie: BYLICA Anna.

§ 2

Uchwała wchodzi w życie po upływie 14 dni od dnia ogłoszenia w Dzienniku Urzędowym Województwa Małopolskiego z mocą od 1 listopada 2008 r.

Przewodniczący Rady Miejskiej: *M. Kufłowski*

**4458**

**Uchwała Nr XX/277/2008  
Rady Miejskiej w Wieliczce  
z dnia 2 września 2008 r.**

**w sprawie: ustalenia wynagrodzenia zasadniczego I kategorii zaszerogowania i wartości jednego punktu w złotych**

**dla pracowników Miejsko-Gminnego Ośrodka Pomocy Społecznej w Wieliczce.**

Na podstawie art. 18 ust. 2 pkt 15 Ustawy z dnia 8 marca 1990 r. o samorządzie gminnym (t.j. Dz. U. z 2001 r. Nr 142 poz. 1591 z późn. zm.) oraz § 2 pkt 2 i § 3 ust. 4 Rozporządzenia Rady Ministrów z dnia 2 sierpnia 2005 r. w sprawie zasad wynagradzania pracowników samorządowych zatrudnionych w jednostkach organizacyjnych jednostek samorządu terytorialnego (Dz. U. z 2005 r. Nr 146, poz. 1222 z późn. zm.) Rada Miejska w Wieliczce uchwała, co następuje:

§ 1

Na wniosek Miejsko- Gminnego Ośrodka Pomocy Społecznej w Wieliczce, ustala się najniższe wynagrodzenie zasadnicze w I kategorii zaszerogowania dla pracowników Miejsko-Gminnego Ośrodka Pomocy Społecznej w Wieliczce w wysokości 1000 złotych.

§ 2

Wartość jednego punktu dla poszczególnych kategorii zaszerogowania pracowników Miejsko-Gminnego Ośrodka Pomocy Społecznej w Wieliczce, wynikających z Tabeli punktowej rozpiętości dla poszczególnych kategorii zaszerogowania, stanowiącej załącznik Nr 1 do niniejszej uchwały, ustala się w wysokości 6 zł.

§ 3

Wykonanie uchwały powierza się Burmistrzowi Miasta i Gminy Wieliczka.

§ 4

Uchwała wchodzi w życie po upływie 14 dni od dnia ogłoszenia w Dzienniku Urzędowym Województwa Małopolskiego, z mocą obowiązującą od dnia 1 czerwca 2008 roku.

Przewodniczący Rady Miejskiej: *Z. Zarębski*

Załącznik Nr 1  
do Uchwały Nr XX/277/2008  
Rady Miejskiej w Wieliczce  
z dnia 2 września 2008 r.

**TABELA PUNKTOWA ROZPIĘTOŚĆ DLA POSZCZEGÓLNYCH KATEGORII ZASZEROGOWANIA**

pkt-6 zł  
min -1000 zł

kategoria zaszerogowania	Liczba punktów-kwota w zł					
	-10%	pkt		pkt		10%
1	2	3	4	5	6	7
I			1 000,0	20	1 120,0	1 232,0
II	1 013,4	21	1 126,0	35	1 210,0	1 331,0
III	1 094,4	36	1 216,0	50	1 300,0	1 430,0
IV	1 175,4	51	1 306,0	65	1 390,0	1 529,0
V	1 256,4	66	1 396,0	80	1 480,0	1 628,0
VI	1 337,4	81	1 486,0	95	1 570,0	1 727,0
VII	1 418,4	96	1 576,0	110	1 660,0	1 826,0

1	2	3	4	5	6	7
VIII	1 499,4	111	1 666,0	125	1 750,0	1 925,0
IX	1 580,4	126	1 756,0	140	1 840,0	2 024,0
X	1 661,4	141	1 846,0	160	1 960,0	2 156,0
XI	1 769,4	161	1 966,0	180	2 080,0	2 288,0
XII	1 877,4	181	2 086,0	200	2 200,0	2 420,0
XIII	1 985,4	201	2 206,0	220	2 320,0	2 552,0
XIV	2 093,4	221	2 326,0	240	2 440,0	2 684,0
XV	2 201,4	241	2 446,0	260	2 560,0	2 816,0
XVI	2 309,4	261	2 566,0	280	2 680,0	2 948,0

Przewodniczący Rady Miejskiej: *Z. Zarębski*

4459

**Obwieszczenie  
Komisarza Wyborczego w Krakowie  
z dnia 29 września 2008 r.**

**o wynikach wyborów uzupełniających do Rady Gminy  
Wierzchosławice przeprowadzonych w dniu 28 wrześ-  
nia 2008 r.**

Na podstawie art. 182 ust. 1 i 2 ustawy z dnia 16 lipca 1998 r.  
- Ordynacja wyborcza do rad gmin, rad powiatów i sejmików  
województw (Dz. U. z 2003 r. Nr 159, poz. 1547, z późn. zm.<sup>1)</sup>)  
Komisarz Wyborczy w Tarnowie podaje do publicznej wiadomo-  
ści wyniki wyborów uzupełniających do Rady Gminy Wierz-  
chosławice przeprowadzonych w dniu 28 września 2008 r.

I

- A. Wybory przeprowadzono w 1 okręgu wyborczym.
- B. Wybierano 1 radnego spośród 2 kandydatów zgłoszonych na 2 listach kandydatów.
- C. Wybrano 1 radnego.

- D. Uprawnionych do głosowania było 1 246 osób.
- E. Wydano kart do głosowania 441 wyborcom.
- F. W wyborach wzięło udział (liczba kart ważnych wyjętych z urny) 441, to jest 35,39% uprawnionych do głosowania.
- G. Głosów ważnych oddano 436, to jest 98,87% ogólnej liczby głosów oddanych.
- H. Głosów nieważnych oddano 5, to jest 1,13% ogólnej liczby głosów oddanych.

II

- Wyniki wyborów:  
Okręg wyborczy nr 3, w którym wybierano 1 radnego.
- A. Wybory odbyły się.
  - B. Głosowanie przeprowadzono.
  - C. W wyborach wzięło udział (liczba kart ważnych) 441.
  - D. Głosów ważnych oddano 436.
  - E. Radnym została wybrana:  
z listy nr 1 KWW POROZUMIENIE SAMORZĄDOWE  
1) OGAR Anna Krystyna
  - F. W okręgu wszystkie mandaty zostały obsadzone.

Komisarz Wyborczy w Tarnowie: *J. Satko*

<sup>1)</sup> Zmiany tekstu jednolitego wymienionej ustawy zostały ogłoszone w Dz. U. z 2004 r. Nr 25, poz. 219, Nr 102, poz. 1055 i Nr 167, poz. 1760, z 2005 r. Nr 175, poz. 1457, z 2006 r. Nr 17, poz. 128, Nr 34, poz. 242, Nr 146, poz. 1055, Nr 159, poz. 1127, Nr 218, poz. 1592 oraz z 2007 r. Nr 25, poz. 162 i Nr 48, poz. 327 i Nr 112, poz. 766 oraz z 2008 r. Nr 96, poz. 607.

---

**Wydawca:** Wojewoda Małopolski  
**Redakcja:** Wydział Prawny i Nadzoru Małopolskiego Urzędu Wojewódzkiego w Krakowie, 31-156 Kraków, ul. Basztowa 22, p. 216, tel. (12) 392-12-20  
e-mail: mcac@malopolska.uw.gov.pl  
Redakcja udziela wszelkich informacji dotyczących aktów prawnych ogłaszanych w Dzienniku Urzędowym Województwa Małopolskiego.  
**Skład, druk i kolportaż:** Dział Poligraficzny Zakładu Obsługi Małopolskiego Urzędu Wojewódzkiego, 31-156 Kraków, ul. Basztowa 22, tel. (12) 392-16-96  
e-mail: pbed@malopolska.uw.gov.pl

---

Exemplarze bieżące i z lat ubiegłych (do wyczerpania nakładu) można nabywać na podstawie nadesłanego zamówienia w Dziale Poligraficznym Zakładu Obsługi Małopolskiego Urzędu Wojewódzkiego w Krakowie, 31-156 Kraków, ul. Basztowa 22. Instytucje, urzędy i osoby fizyczne zainteresowane prenumeratą proszone są o listowne zgłoszenie zamówienia do końca roku poprzedzającego rok prenumeraty, zawierającego numer NIP, oraz zgodę na wystawienie faktury VAT bez podpisu na adres: Dział Poligraficzny Zakładu Obsługi MUW, 31-156 Kraków, ul. Basztowa 22

---

**Reklamacje z powodu nieotrzymania poszczególnych numerów zgłaszać należy telefonicznie na nr: (12) 392-16-96 do Działu Poligraficznego Zakładu Obsługi Małopolskiego Urzędu Wojewódzkiego, 31-156 Kraków, ul. Basztowa 22 do 10 dni po otrzymaniu następnego kolejnego numeru, zgłoszenie po tym terminie nie będzie uwzględnione.**

---

Drukowano na polecenie Wojewody Małopolskiego w Zakładzie Obsługi Małopolskiego Urzędu Wojewódzkiego, 31-156 Kraków, ul. Basztowa 22 tel. (12) 392-16-95, 392-16-96

---